

La ceràmica ibèrica de Fontscaldes, una manifestació cultural de l'iberisme tardà. Acostant-nos al centenari del seu descobriment (V)

M. Ester Fabra

Ceràmiques singulars

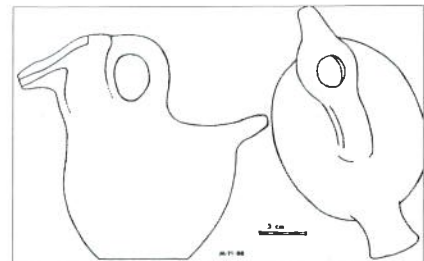
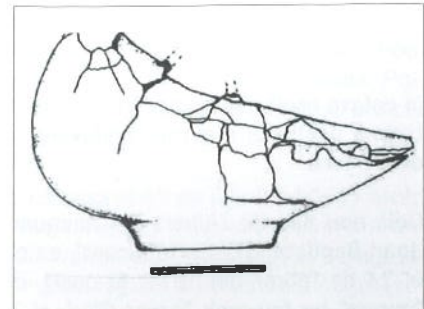
Vasos rituals: Vas plàstic

En forma de colom, s'assimila a la forma asc. El fragment trobat correspon a la cua, part del cos i un monyó de sustentació. Sol imitar models púnics com els apareguts a Puig des Molins (Eivissa), lligats al culte a Tanit i a Afrodita i, en general, a la deessa de la fecunditat, on eren utilitzats com a vasos rituals per fer libacions de perfums. Se n'han trobat a enterraments d'Empúries, on s'han considerat elements que donen protecció al difunt davant d'influències malèfiques del més enllà, però també se n'han documentat en poblats ibèrics. Aquesta presència dual tant en necròpolis com en llocs habitacionals dificulta les explicacions sobre el seu ús (Pérez i Gómez, 2004).

Tots els vasos plàstics trobats a la península Ibèrica en forma d'au representen un colom. La forma ofereix una àmplia cassoleta al dors i dos orificis: el de càrrega i un altre de més menut, situat al bec, que fa les funcions de vessador. Les bases

de les imitacions ibèriques conegudes d'aquest vas són planes o amb peanya, mentre que els originals eivissencs presenten tres monyons de sustentació (tripode), de la mateixa manera que el nostre exemplar. Així mateix, presenta una decoració fitomòrfica dividida en dos flancs paral·lels on apareix una tija serpentejant que va conformant cornets ratllats. Els cornets acaben amb circells en forma de volutes. La cua plana, com correspon a un colom, presenta un ratllat longitudinal que simula les plomes.

A la zona catalana hi trobem dos paral·lels de vasos plàstics, encara



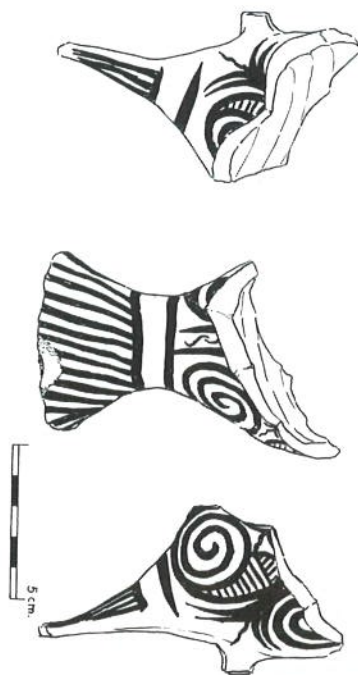
Dibuixos dels vasos plàstics trobats als jaciments de Coll del Moro (Gandesa) i Margalef. (Imatges: Rafel Junyent)

que molt diferents del nostre. El primer pertany al poblat de Margalef, en pasta grollera però d'acurada factura, sense decorar. El segon, al jaciment de Coll del Moro (Gandesa), de coccio oxidant i també sense decorar.¹

Decoracions zoomòrfiques

Fragment de gerra globular decorada amb una part de l'ampit i el cap d'un cavall. Representació realista on podem apreciar la part davantera amb ull arrodonit, orelles triangulars i boca entreoberta.

No és habitual trobar motius figurats en la ceràmica ibèrica catalana, a diferència de la zona lleuantina, on l'anomenat estil narratiu ens presenta



Fotografia i dibuixos d'un vas plàstic. (Imatges: Samuel Burguete i Domingo Solé)



Decoració de cavall. Fontscaldes. (Foto: Samuel Burguete)

escenes de genets amb les seves armes que participen en desfilades, jocs bèl·lics, danses, caceres o domes. El nostre repertori decoratiu, com hem pogut veure, sol ser geomètric o fitomòrfic. L'aparició d'animals, persones o escenes és un fet escàs.

Les representacions de cavalls arrosseguen una important significació simbòlica i religiosa i, per aquest motiu, en poden aparèixer restes que acompanyen els difunts a la seva tomba.

A Catalunya, destaquen els cavalls sacrificats a la necròpolis de la Pedrera (Vallfogona de Balaguer), el cap decapitat dels quals fou enterrat amb els seus guarniments juntament amb les osseres d'individus incinerats (s. IV aC).²

Més proper és l'enterrament d'un ase domèstic que acompanya les cendres d'una dona jove incinerada aparegut a l'estructura/sitja E10 del jaciment de la primera edat del ferro de l'Hort d'en Grimau (Castellví de la Marca, l'Alt Penedès), datat al voltant del s. VI aC.³ I més coneguts són els enterraments de fetus de cavalls situats sota els llindars de les cases trobats a la fortalesa dels Vilars (Arbeca, les Garrigues).⁴

Dins l'entorn del Camp de Tarragona hi han aparegut algunes representacions decoratives amb cavalls en ceràmiques, però el seu descobriment prové de prospeccions superficials o d'excavacions antigues, amb els problemes de filiació i cronologia que tot plegat comporta (Fabra, 2013).

Al Fòrum Local de Tarragona, durant les excavacions portades a terme per Mn. Serra Vilaró entre els anys 1928 i 1929, van aparèixer tres fragments de gerres d'emmagatzematge amb presència de cavalls o cavalls amb genets.

L'any 1970, al jaciment de la Timba del Castellot (Riudoms), es va portar



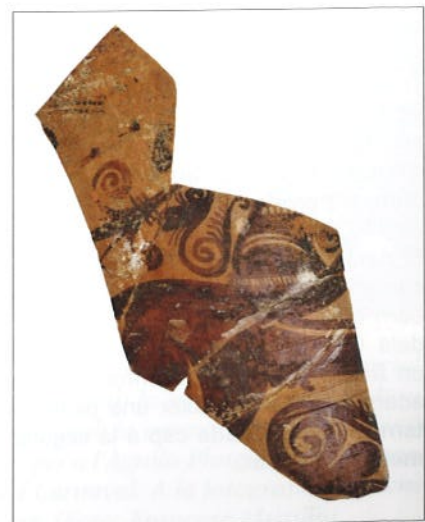
Decoració de cavall. Timba del Castellot (Riudoms). (Foto: Samuel Burguete)

a terme una excavació en un camp de sitges format per dues sitges d'estructura intacta i altres nou seccionades per diferents processos d'anivellament de terres que ja havien destruït la major part d'aquest jaciment.

Entre els materials de farciment van aparèixer dos fragments amb decoració figurada en un dels quals podem veure dues extremitats inferiors d'un cavall al pas.



Decoracions de cavalls. Fòrum local Tarragona. (Fotos: Samuel Burguete)





Tituli picti d'aspa pintat. (Foto: Samuel Burguete)

(Lérida)". *Pyrenae*, VIII: 89-132.

2. Graells, R. (2008): "Mistophoroi ilergetes en el siglo IV aC; El ejemplo de las tumbas de caballo de la necrópolis de la Pedrera (Vallfogona de Balaguer - Térrens, Catalunya, España)". *JRGZ*, 55, 1: 88-158.

3. Mestres, J.; Sanmartí, J.; Santacana, J. (1990): "Estructures de la primera edat del ferro de l'Hort d'en Grimau (Castellví de la Marca, Alt Penedès)". *Olerdulae*, 1-4, gener-desembre: 75-106.

4. Nieto, A. (2013): Porcs, cavalls, ovelles i infants. Noves aportacions a les pràctiques rituals de la fortalesa dels Vilars (Arbeca, les Garrigues). *RAP*, 23: 127-162. <http://www.vilars.cat/content/download/2053/13235/file/rap23_127.pdf>. Nieto, A.; Gardeisen, A.; Junyent, E.; López, J. B. (2010). "Inhumations de foetus d'équidés dans la forteresse du premier âge du Fer de Els Vilars (Arbeca, Catalogne)", a: A. Gardeisen, E. Furet, N. Boulbes (eds.), *Histoire d'équidés, des textes, des images et des os, Monographies d'Archéologie Méditerranéenne*, hors série, 4. Lattes: 125-148.

5. Pentalfa o quinari: Estrella de cinc puntes feta amb traços rectilinis i segurs.

6. Burguete, S. (1996): "Grafit ibèric: "La pentalfa de Fontscaldes". *Quaderns de Vilaniu*, 29, IEV: 101-107.

Grafit

Tant al jaciment del Vilar com als testers de Fontscaldes s'han trobat *tituli picti* sobre les espatlles d'àmfores ibèriques. Els de Fontscaldes presenten una taca allargassada pintada o la típica aspa.

La tècnica del carbó vegetal utilitzada per dibuixar grafit va ser identificada per primer cop al tester K de Fontscaldes. L'any 1996 es publicava un estudi preliminar sobre un dibuix de pentalfa⁵ aparegut a la part central d'un lateral del cos d'una àmfora.⁶

Sense intenció decorativa, la presència d'aquestes marques se suposa que respon a activitats lligades a la producció i el comerç, és a dir, serien grafit mercantils. Podrien significar quantitats o lots de mercaderies comprades o venudes, preus o inicials de comerciants.

Trobem pentalfes incises en diferents jaciments situats sota l'òrbita tartèsia. En jaciments ibèrics de la zona d'Alacant, també les trobem incises en materials producte del comerç fenici.

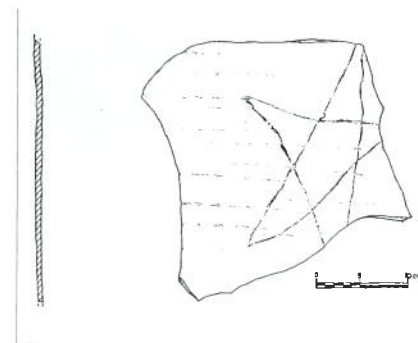
El paral·lel més proper tant geogràficament com cronològicament el trobem a l'excavació realitzada al carrer dels Caputxins de Tarragona, on, en un fragment informe d'àmfora púnica acanalada, va aparèixer una pentalfa també incisa datada cap a la segona meitat del s. II aC.

Amb aquesta mateixa tècnica, al jaciment del Vilar s'hi han identificat tres grafit més producte de la revisió de materials extrets durant les campanyes d'excavació dels anys 1983 i 2006 (Fabra, Burguete i Vilalta, 2013).

Notes

La bibliografia emprada en aquesta part la trobarem recollida al darrer llistament d'aquest article.

1. Rafel, N; Blasco, M; Sales, J. (1994): "Un taller ibèric de tractament de lino en el Coll del Moro de Gandesa (Tarragona)". *Trabajos de Prehistoria*, 51-2: 121-136. Junyent, E. (1971): "Los materiales del poblado ibèric de Margalef en Torregrossa



Fotografia i dibuix de la pentalfa de Fontscaldes. (Imatges: Samuel Burguete i Domingo Solé)