

La ceràmica ibèrica de Fontscaldes, una manifestació cultural de l'iberisme tardà. Acostant-nos al centenari del seu descobriment (IV)

M. Ester Fabra

Decoracions acurades i sorprenents aparegudes al tester K

Si bé hem d'admetre que les produccions més conegudes i generalitzades del taller de Fontscaldes presenten decoracions descuidades i imprecisi-

ses destinades a un consum domèstic massificat, alguns atuellens ens mostren un aspecte marcadament ornamental i sumptuós amb un esquema decoratiu que utilitza exclusivament temes fitomòrfics treballats amb elegància i finor.

En el cas d'aquesta tapadora de grans dimensions (\varnothing 42 cm), ens trobem amb una peça amb una decoració excepcional, amb una estructura ornamental formada per dos frisos principals i una filera de dents de llop a la vora.

El fris principal presenta una tija serpentejant on, a cada mitja ona, deriva un circell que dibuixa, junt amb la tija, un cornet ratllat, mentre que del circell en surt un apèndix foliaci que omple l'espai sobrant. En el segon fris, hi trobem també un tija serpentejant de la qual deriven fulles d'arítol i una flor o brot incipient.

Aquesta conca o plat fondo (\varnothing 28 cm) presenta una decoració dividida en dos frisos fitomòrfics i un rosetó

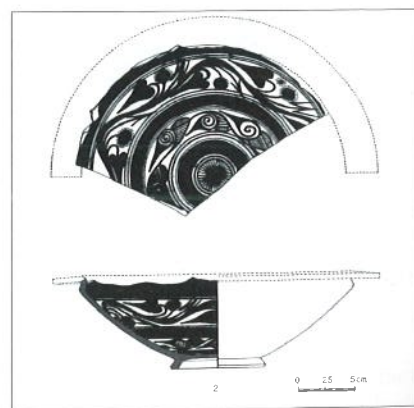


Fig. 1



MV-1751

Dibuixos de la tapadora decorada de grans dimensions. (Imatges: Domingo Solé)



Dibuix i fotografia de detall de la conca decorada. (Imatges: Domingo Solé i Samuel Burguete)

central separats per bandes concèntriques.

El fris exterior presenta una tija serpentejant de la qual deriven fulles d'arítojol, un fruit i un inici de circell en forma de fletxa i trident de forma alternativa.

El segon fris també presenta la tija serpentejant, de la qual deriven cercells, cornets ratllats i apèndixs foliacis. Al centre del fons hi trobem un motiu d'estrella de trenta puntes.

S'han identificat cinc platets plans, dos dels quals presenten dues perforacions fetes abans de la cocció a la base, cosa que ens fa creure que es devien guardar penjats.

L'altura d'aquests platets oscil·la entre els 2,2 cm i els 3 cm i el diàmetre se situa entre els 15,5 cm i els 28,5 cm.

Se'ls considera elements d'ostentació, decoratius i ornamentals, ateses la factura, molt superior a la de la ceràmica utilitària feta en sèrie, i la tècnica

acurada i recarregada de la pintura, delicada i fràgil, amb poca consistència de pigment sobre el suport ceràmic (Fabra, 2008).

La tipologia decorativa

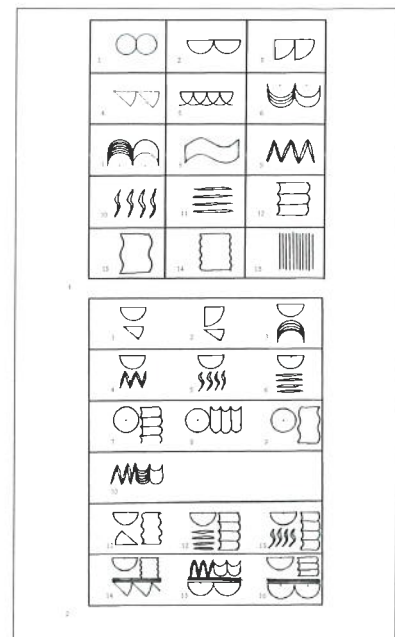
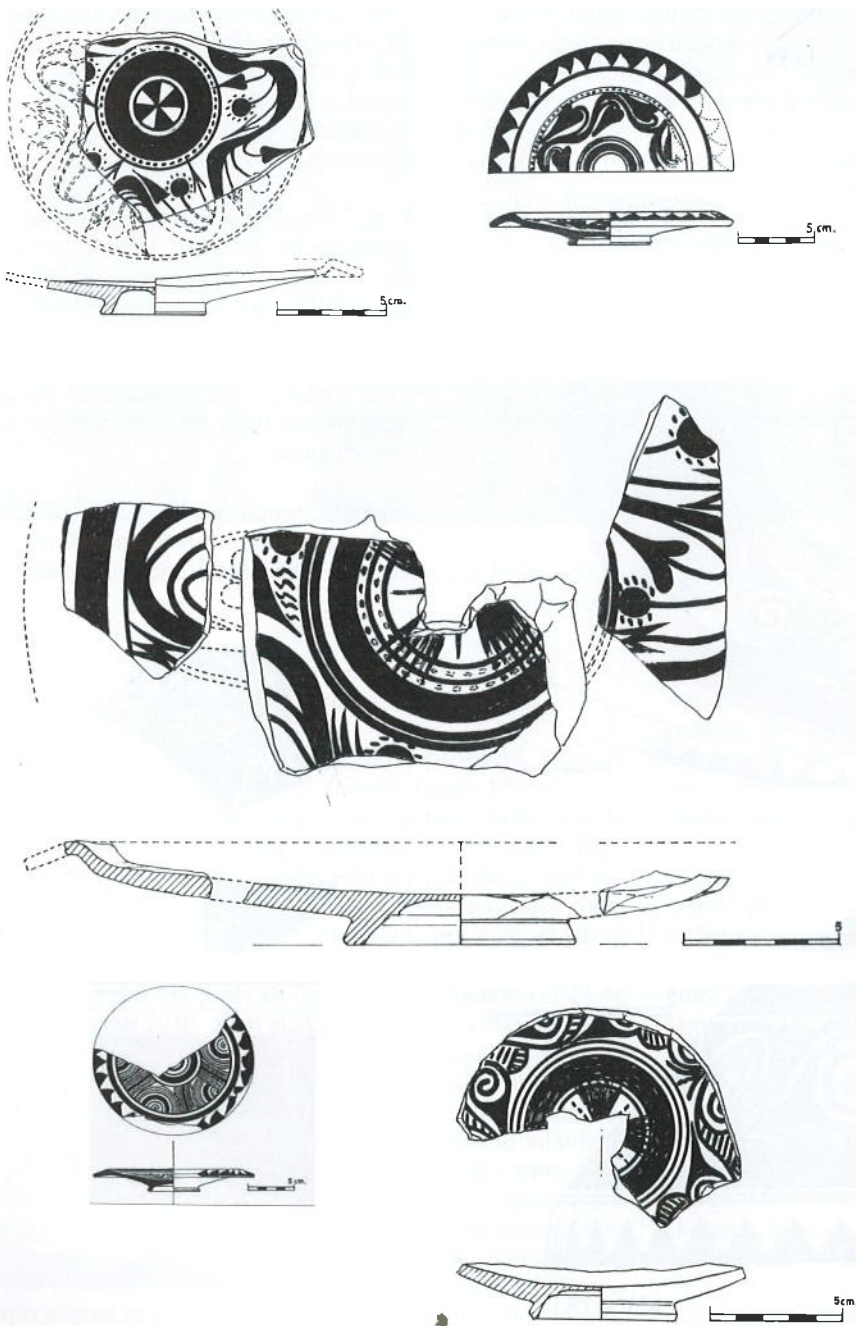
Domènec Solé Folch, membre de la Comissió d'Arqueologia de l'IEV / Museu de Valls i un dels millors coneixedors del mostrari decoratiu dels tallers de Fontscaldes, va establir una tipologia decorativa (Solé, 2008).

Parteix dels senzills temes lineals i de bandes utilitzats en les ornamentacions més austeres o com a elements de compartimentació d'espais.

La segona categoria s'engloba dins de les decoracions geomètriques simples, en què un sol tema es va repetint per tot el vas. Habitualment es tracta de semicercles concèntrics o fraccions de cercle fets amb pinzell múltiple.

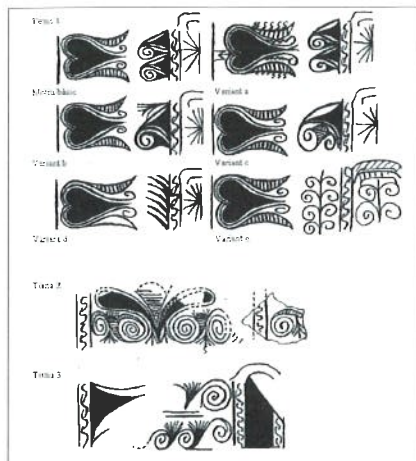
La tercera categoria recull decoracions geomètriques i simbòliques complexes, i identifica fins a quinze temes, els quals es van combinant per la peça en combinacions binàries i, en alguns casos, ternàries.

La quarta categoria engloba combinacions de motius fitomòrfics i geo-



Cinc dibuixos de platets plans. (Imatge: Domingo Solé)

Repertori decoratiu geomètric i simbòlic de Fontscaldes. (Imatge: Domingo Solé)



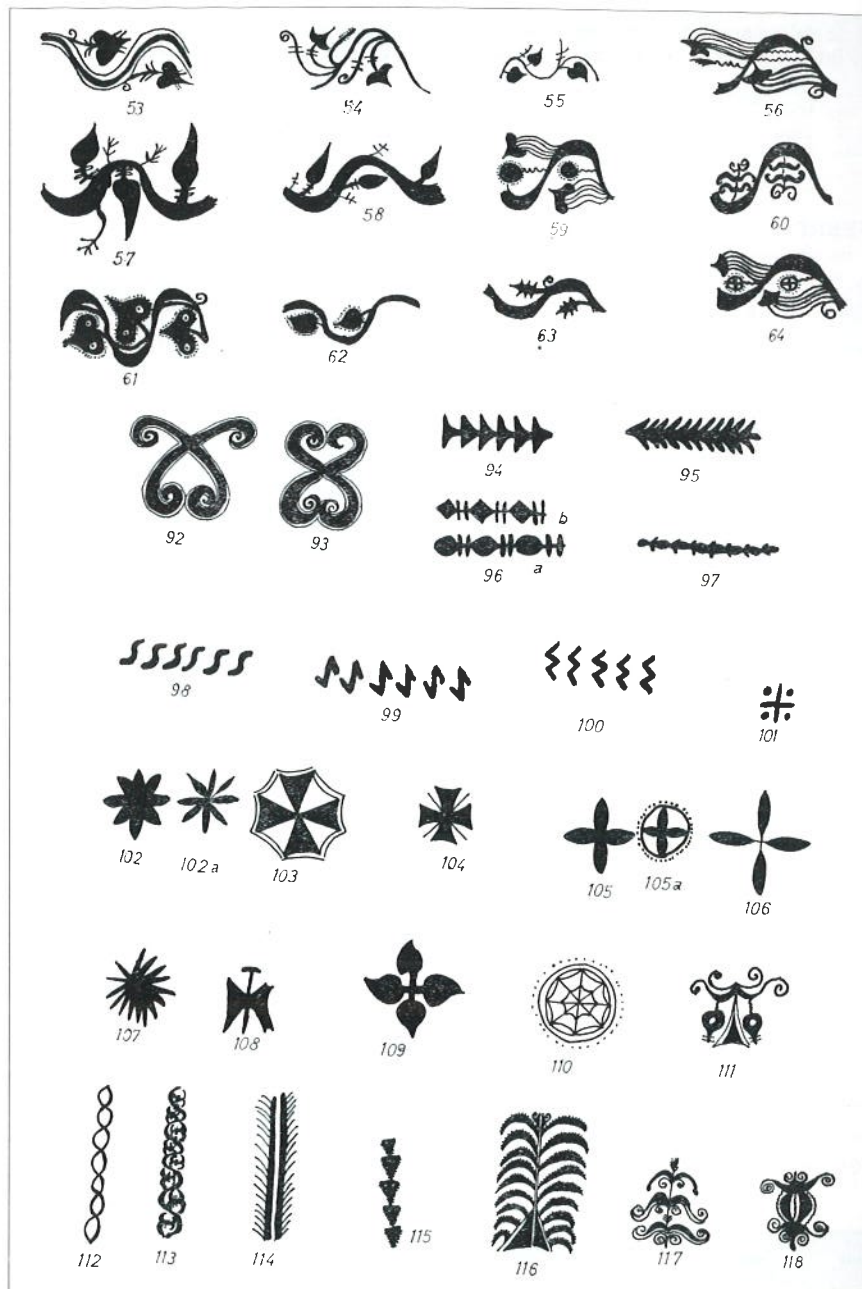
Repertori decoratiu fitomòrfic i geomètric de Fontscaldes. (Imatge: Domingo Solé)

mètrics. Aquest tipus normalment va estructurat en dos frisos: el superior presenta motius vegetals i l'inferior ofereix un motiu geomètric simple, rarament complex. Habitualment, aquestes decoracions les trobem en grans recipients: càlats, gerres globulars i, rarament, plats hemisfèrics.

S'han identificat tres temes principals fitomòrfics emprats en aquesta combinació i diverses variants del tema 1 bàsic que s'utilitzen de forma indistinta per a la decoració d'aquests vasos.

Finalment, apareixen les decoracions exclusivament fitomòrfiques, i és en aquest nivell on tenen una tècnica molt acurada i sumptuosa, allunyada del conegut "estil Fontscaldes" com a sinònim d'un treball més aviat matusser elaborat a preu fet.

Fins ara, s'han identificat cinc temes o frisos decoratius principals i diverses variants del tema 1.



Tipologia decorativa de la ceràmica de Cabezo de Alcalá, a Azaila (Terol). (Imatge: M. Beltran)



Repertori decoratiu fitomòrfic de Fontscaldes. (Imatge: Domingo Solé)

Tot i la monotonia decorativa que trobem en la major part de la ceràmica trobada al tester K, sorprèn la riquesa i elegància de les peces decorades exclusivament amb temes fitomòrfics. Aquests vasos connecten, per paral·lelismes, amb tallers ibèrics d'Alacant i Múrcia, però sobretot amb els tallers d'Azaila i d'Alcorisa (Baix Aragó) (Beltran, 1976).

Nota

La bibliografia emprada en aquesta part, la trobarem recollida al darrer lliurament d'aquest article.