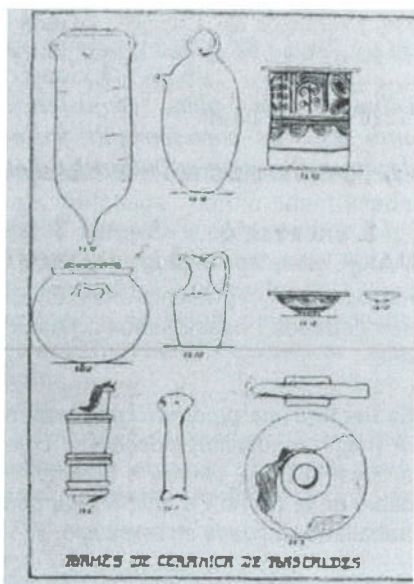


La ceràmica ibèrica de Fontscaldes, una manifestació cultural de l'iberisme tardà. Acostant-nos al centenari del seu descobriment (III)

M. Ester Fabra



Tipologia establerta per Josep Colominas per als materials de Fontscaldes. (Imatge: Anuari IEC)

Els materials dels testers

Quan Josep Colominas va elaborar el seu informe sobre la descoberta del forn, va portar a terme una selecció preliminar dels materials apareguts als testers.

Va elaborar una primera tipologia formada per molt poques formes:

- » Àmfora ibèrica de boca plana.
- » Pithos de doble vora.
- » Oenochoe.
- » Càlat.
- » Plat hemisfèric.
- » Vas amb broc inferior.

» Bol d'imitació de la ceràmica campaniana.

Aquesta primera tria es va començar a incrementar de forma gradual a mesura que es revisaven els materials de l'excavació i les aportacions dels nous testers apareguts.

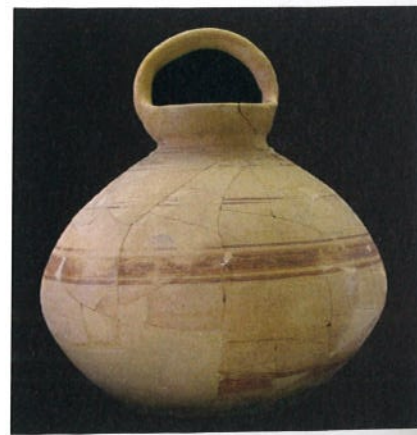
El mateix Josep Colominas, juntament amb F. de C. Serra Ràfols, hi van afegir dues formes més amb la publicació del *Corpus vasorum antiquorum* (Serra i Colominas, 1958-65): la gerra globular amb nanses oposades i la gerra amb nansa de cistella, però sempre donant una especial rellevància a les formes del càlat i plat hemisfèric. D'aquesta manera van fonamentar la creença en una manufactura reiterativa amb poques novetats, de traç descuidat i sense dificultats estilístiques.

L'any 1956 es van identificar per primer cop les produccions reductores de ceràmica grisa. Coincidint amb l'entrada dels materials de l'excavació a l'antic Museu Arqueològic de Bar-

celona, un dels seus conservadors, Alberto Balil, les va estudiar i publicar (Balil, 1956).

Fins l'any 1989 no es van tornar a revisar tots aquests materials. L'arqueòleg A. Lafuente va poder estudiar els dipòsits del MNAC, Museu Salvador Vilaseca, MV, col·leccions particulars, excavacions del carrer dels Caputxins de Tarragona i del pla de Santa Bàrbara (Montblanc), i va establir una tipologia de formes i decoració. A partir d'aquest estudi, va provar l'existència d'una producció especialitzada de càlats i plats hemisfèrics però sense que aquesta producció es limités a aquests dos tipus majoritaris. Així mateix, Lafuente va demostrar que les ceràmiques reductores i oxidants foren elaborades amb les mateixes argiles confirmant el caràcter mixt de la producció del taller (Lafuente, 1989).

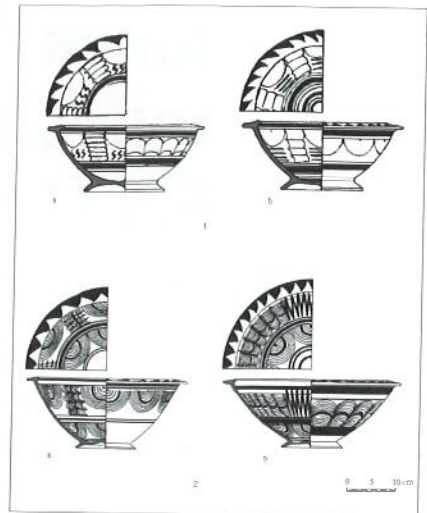
L'aparició i estudi dels materials del tester K va obrir encara més aquesta graella de tipologies de ceràmica i de motius decoratius.



Gerra globular amb nanses oposades i gerra amb nansa de cistella. (Fotos: Samuel Burguete)



Gobelets assimilables a la forma Mayet II de vasos de parets fines republicanes en coccions tant reductores com oxidants. (Fotos: Samuel Burguete)



Dibuixos de plats hemisfèrics amb els seus corresponents frisos decoratius. (Imatges: Domingo Solé)

Els càlats

Tant al Vilar com a Fontscaldes, els càlats tenen forma cilíndrica amb vora d'ala plana amb decoració de dents de llop, grups de paral·leles i cascades. Els més grans quasi sempre porten nanses, decoració vegetal i decoració geomètrica amb cercles. Aparentment semblen molt iguals, però les diferències entre els jaciments són molt evidents.

Forma de les vores: Presenten una vora plana reentrant, és a dir, surt cap a fora i cap a dins de la paret, cosa que es pot considerar com una evolució de la forma per tal de reforçar més

l'atuell que per si mateix ja és molt fràgil tant en la seva forma com pel poc gruix de les parets: 4 mm.

Forma de les nanses: Les nanses dels càlats estan formades per un marrell pla acanalat i enganxat sense més decoració i no hem trobat, fins ara, cap nansa elaborada amb trenats.

Disposició decorativa: Decoració geomètrica de semicercles concèntrics tangents. No apareixen mai semicercles concèntrics secants, amb els interespais reomplerts de pintura.

Fris superior: Fulla d'arítyol, metopada per una separació sota la nansa que,

habitualment, representa una o diverses estrelles i ocasionalment cascades.

Es tracta d'una producció adreçada a la major rendibilitat possible i, com a conseqüència, tendeix a la simplificació de la forma i a una factura poc treballada i cuidada en l'execució.

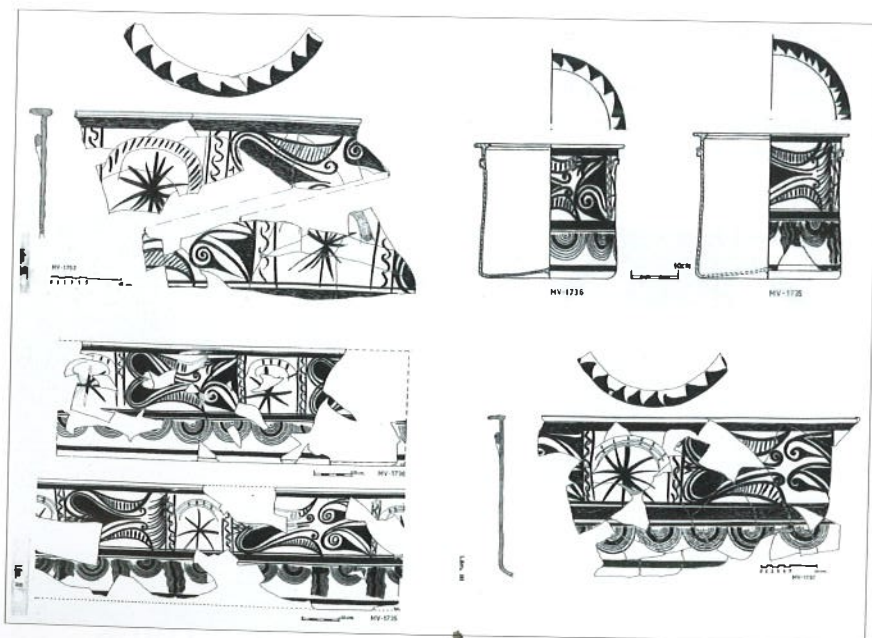
Plat hemisfèric

Conjuntament amb el càlat, el plat hemisfèric és la forma més coneguda de Fontscaldes. Presenta la mateixa vora d'ala plana reentrant que trobem en els càlats i una decoració geomètrica repetitiva i monòtona tant a la cara interior com a l'exterior del vas. La seva uniformitat tipològica fa pensar en una producció sincrònica situada *grosso modo* durant el segle II aC i fins ben avançat el segle I aC.

Parament de taula. Recipients de mida petita

Vaixella per beure i menjar: Són serveis individuals de petita capacitat que s'utilitzaven per beure o per menges líquides o semilíquides (sopes, sèmols, farinetes o bullits). Els aliments es trossegaven i es presentaven en petites porcions (Santacana i Duran, 2011: 38-42).

Copes de peu baix: Petites escudelles que semblen pensades per contenir



Dibuixos de càlats de Fontscaldes amb els seus corresponents frisos decoratius. (Imatges: Domingo Solé)



Escudelles de peu baix amb decoració lineal. (Fotos: Samuel Burguete) *Quatre caliciformes. (Imatges: Samuel Burguete)*

sopetes, llet fermentada o preparats farinosos. Forma identificada per A. Lafuente a partir de tres fragments apareguts al tester del Serral. Es tracta d'una copa profunda de llavi aprimat o arrodonit, parets rectilínies amb tendència a exvasar-se i peu baix.



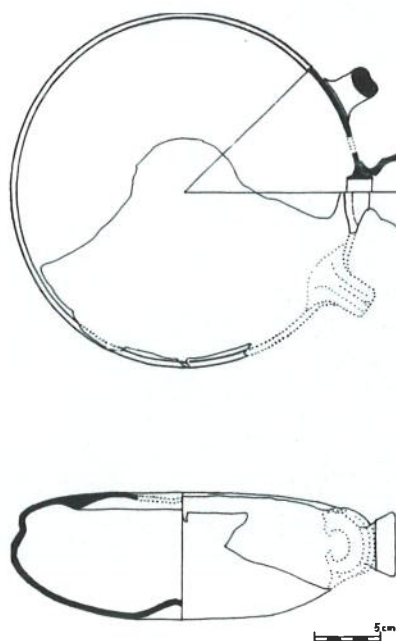
Caliciformes o vasos per beure que presenten alçades diferents però amb un mateix perfil en forma de copa.

Gerres de tendència troncocònica amb nansa: Amb trets similars als caliciformes; es diferencien per la nansa solcada lateral que uneix el llavi amb la zona d'inflexió coll-cos i perquè estan decorats amb motius geomètrics.

Gerretes de tendència troncocònica. (Imatges: Samuel Burguete)

Ceràmiques per tragar líquids

Cantimplora lenticular: Peça de transport de petites quantitats de líquids (un litre o dos). Té una forma tancada integrada per dues bases unides entre elles. Porta un acanalat central per facilitar, mitjançant una corda, el seu transport i suspensió. El coll és estret, amb una boca més ampla, i porta dues nanses transversals a cada costat. La seva distribució geogràfica es concentra a les províncies de Múrcia, Albacete i València.



Nota

La bibliografia emprada en aquesta tercera part la trobarem recollida al darrer lliurament d'aquest article.

Un dibuix i dues fotografies d'una cantimplora. (Imatges: Domingo Solé i Samuel Burguete)