

DE LA TORRE DELS GALLS CARNUTS, A CAL ESCARNUT (AIGUAMÚRCIA, TARRAGONA)

MARC OCAÑA SALVAT
Universitat de Barcelona

RESUM

Aquest article és el resultat de l'anàlisi de les estructures i elements constructius que resten del conjunt patrimonial dels Galls Carnuts. Degut als pocs estudis sobre aquest tipus d'edificacions, hem basat gran part del treball en fonts escrites, que ens aporten unes dades documentals rellevants per a contrastar-les amb l'evolució del mas al llarg dels segles. La interpretació d'aquestes restes hem tractat de realitzar-la utilitzant estudis paral·lels¹ que s'han dut a terme en edificacions similars i properes, i alhora relacionant cada fase amb els processos històrics que les acompanyen.

ABSTRACT

This article is the result of the review of structures and remaining construction elements preserved from the heritage of "Galls Carnuts". Due to the lack of studies about these kind of buildings, I based my study on written sources, which contribute with relevant documental data and have contrasted them with the evolution of the historical site along the centuries. We have tried to make the interpretation of the remains using similar studies which have been carried out in similar and nearby buildings, and at the same time relating each phase with historical processes.

Paraules clau: Torre, medieval, masia, Carnuts, Aiguamúrcia.

Key words: Tower, middle age, farmhouse, Carnuts, Aiguamurcia.

Introducció

Durant el segle X, a més dels castells, comencen a aparèixer propietats lliures situades dins del territori fronterer citades² als documents. Aquestes tenien la plena propietat de les terres que els hi pertanyien, i durant les darreres ràtzies

1. MIQUEL i PASTOR 2008.
2. UDINA 1947, 3.

musulmanes l'any 985 quedaren desertes. Una vegada passat el perill, les famílies, conservant els seus drets, varen recuperar les seves propietats. Aquestes terres molt sovint eren unitats d'explotació que apareixen als documents com "parialitas", i possiblement el conreu que predominava era la vinya, fet que podria evidenciar l'evolució del mot "parialitas" a parellada³.

En aquestes terres s'aixecaren les més antigues torres, que a més de servir per a defensar el territori, eren centres d'explotació agrària de les dites parellades i dels pagesos que les portaven. Aquest fet es repeteix en diversos castells del voltant de Selma, com per exemple el de Montagut o el de Montmell.

Les terres pertanyents a aquestes torres podien ser propietat d'un únic individu (colonitzador), o bé podien estar dividides entre diversos propietaris. Arribat el segle XII, a causa de la davallada de les incursions sarraïnes, aquestes torres es transformen ràpidament en un tipus d'hàbitat més estable que denominem "mas" o "casa forta", canvi que trobem evidenciat en documents dels respectius segles:

*...nostri carta facimus de ipsa nostro alode, quem habemus in comitatu Barchinona, in termino de castro Monte Acuto, ad ipsa Valle Orsera, id est: terras, cum ipsa **turre** qui ibidem est et vineas modiatas quatuor nostrum propium...*
[Document de l'any 992]⁴.

*...vendimus vobis Petro abbati de Sanctis Crucibus et fratribus ibi Deo servientibus, tam presentibus quam futuris, nostram portionem illius decimi quam habemus in ipso **manso**, quem vos emistis de Geraldo Alamando in valle Ursera...*
[Document de l'any 1172]⁵.

La "turris" dels Galls Carnuts

En primer lloc, abans de centrar-nos en la torre, hem de fer esment al propi topònim que dona nom a aquesta fortificació, a un puig, i a un torrent. Realitzant una cerca sobre aquest, en primer lloc el mot "Gals" pot fer referència a una activitat relacionada amb galls o gallines en aquest indret. El fet que el mot "Gals" vagi acompanyat de l'adjectiu "Carnuts" ens reforça la hipòtesis que ens mostraria la presència d'uns treballs especialitzats i centrats en la producció avícola, si mes no es el que podem extreure d'aquest topònim. Tot i això, hem de saber que, a part d'aquesta activitat, es durien a terme d'altres relacionades amb les terres que la envolten.

3. Terme que equival a la Jovada: Mesura superficial agrària equivalent a l'extensió de terra que una parella de bous pot llaurar en un dia.

4. UDINA 1947, 3.

5. UDINA 1947, 154.

Centrant-nos amb el que ens interessa, per a establir una data fundacional ho tenim força difícil, ja que els primers documents que ens parlen de la torre són els del testament d'Elisenda de Fonollar⁶, i daten de 1247. Així doncs, sabem que al segle XIII ja existia, però coneixem diverses torres properes les quals conserven documentació del segle X, fet que ens fa pensar que la “turris” dels Galls Carnuts s'erigís entre el segle X i el XII:

*...in termino castro de Monte Acuto, ad ipsa Valle Orsera, id est: terras cum ipsa turre qui ibidem...*⁷

Tot i això sabem que el castell de Selma apareix referenciat ja l'any 978 però és molt possible que la torre dels Galls Carnuts s'erigís durant el segle XI en mans de propietaris lliures per a repoblar el territori. És ben segur que aquesta es trobés dins el conjunt de fortificacions menors pertanyents al castell de Selma. Alhora també hem de pensar que després de la última ràtzia d'Al-Mansur realitzada l'any 985, els “castlans” de Selma decidiren reforçar i repoblar el territori afectat establint-hi una sèrie de torres, entre elles la dels Galls Carnuts. Aquesta torre es troba situada molt a prop de la frontera que separà durant dècades d'inestabilitat la zona sud dels comtats catalans de les terres pertanyents a Al-Àndalus.

Centrant l'anàlisi de l'antic terme de Selma, i contrastant-lo amb algunes fonts antigues, possiblement 13 torres conformessin el conjunt de fortificacions menors (fig. 1), que protegiren l'antic castell de Selma dels atacs, i alhora ajudaren a controlar els seus límits amb els altres senyories circumdants.

Tant en la nostra torre com d'altres properes, s'ha observat que es troben ocupant una posició estratègica, i gairebé sempre es troben assentades en llocs enlairats, o amb una ampla visió del seu entorn per tal de poder-se comunicar amb senyals sonors, foc o fum en cas de perill.

La torre, descripció i entorn

La torre dels Galls Carnuts, està situada dins el terme municipal d'Aiguamúrcia (Alt Camp), tot i trobar-se més propera la localitat del Pla de Manlleu. Es troba emplaçada sobre un vessant del turó dels Carnuts amb les coordenades UTM (ETR S89): 375561E, 4582203N.

És una sòlida construcció feta de pedra lligada amb morter de calç, que presenta una morfologia tronco-piramidal, amb la planta rectangular que mesura 8,20m x 6m de base, que arribaria als 8 metres d'alçada (fig. 2). La façana principal esta situada mirant al sud (migdia), amb la seva porta amb un

6. ACB, Arm. 6, n. 34.

7. UDINA 1947, 3.

arc adovellat de mig punt, actualment molt deteriorat. Aquesta mesura 1,15 m x 2,15 m. Sobre aquest majestuós arc, trobem el que resta d'una antiga finestra allindada.

Dins del primer àmbit es troba un arc de mig punt adovellat que sostindria el trespol del primer pis, situat una cota d'uns 2,80 m. Possiblement la comunicació entre les dues plantes fou a través d'una escala mòbil de fusta per a facilitar la protecció en cas de possibles atacs.

Des de fora de la torre s'intueixen quatre espitlleres que miren cap al nord, i unes altres a la façana principal encarades al sud. Fan uns 60 cm d'alçada, i una obertura exterior d'uns 10-15 cm d'amplada.

Observant el que encara resta en peu del segon pis, tan sols podem intuir l'arrencament d'un possible arc apuntat situat al centre de l'estança, i que sostindria l'embigat del pis superior. D'aquest tercer pis no en coneixem gairebé res, i només sabem que existia gràcies al negatiu que han deixat les bigues. Suposem que servia de zona d'emmagatzematge, ja que els sostres devien ser força baixos. Del tipus de coberta no en sabem res.

Els murs que conformen la torre tenen entre 90 cm i un metre d'amplada, i estan aixecats amb carreus força regulars, d'uns 30 cm d'alt per uns 80-90 cm d'ample. A les cantoneres s'han emprat carreus més grans, i sobretot molt més ben treballats. Per la part interior es pot observar que en alguns llocs encara es conserven restes del recobriment que cobria les parets, realitzat amb morter de calç (fig. 3)

Aquesta torre, com ja hem dit anteriorment, fou construïda per particulars possiblement preocupats per a la seva protecció, que en aquells moments (segles X-XII) no podien rebre de les autoritats de Selma. Aquests habitants, segons alguns dels antics documents conservats del proper castell de Selmella⁸, subsistien en aquesta zona a base de l'agricultura i els intercanvis:

*...cum ipso alode quod pertinet ad istam turrem terras et vineas, prata et pascua, domos et curtes omniaque edificia, arbores, ligna et lapides, aquas et fontes, cultum et eremum quicquid dici vel nominari potest...*⁹

Aquest fragment esmenta la presència de vinyes, prats, llocs de cria de bestiar, arbres (fruiters?), i naixements d'aigua. Suposem que la torre dels Galls Carnuts posseïa una sèrie de terrenys, i molt probablement el conreu que més s'hi desenvolupava era la vinya i el cereal tenint en compte les condicions del terreny. Hem d'imaginar que els terrenys que avui en dia són bosc, durant l'època medieval eren aprofitats al màxim, emprant la fusta per a usos molt

8. Coordenades UTM: 361107.9 E, 4586851.5 N.

9. UDINA 1947, 7.

diversos (carbó, estris, mobles, etc.). A més d'aquest tipus de conreus, hem de tenir en compte que la proximitat del torrent dels Carnuts podria donar lloc a diferents terrenys destinats a l'horta, que produiria durant tot l'any hortalisses per al consum diari. D'aquesta manera, el primer nivell d'aquesta podria haver servit com un espai multifuncional, que no sabem si hauria servit per algun tipus de treball relacionat amb el processament i/o emmagatzematge.

Tampoc sabem com la torre s'abastia d'aigua. Per una banda, podria disposar d'algun pou o cisterna, però per altra banda la hipòtesi més probable seria l'aprofitament de l'aigua del torrent proper, anomenat "torrent dels Carnuts". També hi ha la possibilitat que s'abastessin de l'aigua de la font de Fonollosa, ja que aquesta es troba a uns 500 metres en línia recta. En tot cas el que podem imaginar es que l'aigua necessària s'obtindria d'ambdós llocs, depenent de l'època de l'any, per a aprofitar al màxim els recursos hídrics propers.

Sabem que durant els segles XII-XIII al desaparèixer el perill sarraí moltes d'aquestes famílies es veuen en la necessitat d'ampliar la zona d'habitatge. Així doncs, creiem que aquests decideixen dur a terme una reforma que donarà lloc a la característica casa forta adossada a la torre. Tot i evolucionar en la seva morfologia, sabem que aquesta encara estava vinculada al senyor del castell de Selma. Tot i fer-se aquesta reforma, hem de suposar que els habitants d'aquesta torre seguien tenint unes atribucions feudals dins de l'organització del territori del senyoriu. Amb el pas dels anys, al perdre el caràcter defensiu, aquesta anà evolucionant a mas fortificat.

Des del segle XII fins al segle XIV hi ha un període de temps en que tenim poques referències documentals que ens parlin del mas. Tan sols sabem que durant els segles X-XIII pertanyé al llinatge dels Fonollar, i no sabem res fins a mitjans del XIV quan apareix un document¹⁰ que ens parla d'una venda a uns propietaris d'un llinatge diferent, els Guitart.

La casa forta dels Galls Carnuts

Durant el segle XIII, i ben entrat el segle XIV la torre perd la seva funcionalitat defensiva, i passa a seguir sent un dels centres organitzatius del territori de Selma. Dins de l'entramat antic de torres, veiem que algunes queden en desús i s'abandonen, i d'altres que perduren gairebé fins als nostres dies, aquest serà el cas de la torre que estem analitzant.

A causa de la crisi del segle XIV, els habitants de l'antiga torre creiem que adquiriren més rendes feudals, ja que segons els documents el llinatge dels Guitart posseïa a més a més del mas dels Galls Carnuts, el mas del Puig, i part

10. FIGUERAS 1999, 162.

de les terres de la Fonollosa. Gràcies a la gran extensió de territoris que posseïen els Guitart, possiblement tenien una sèrie de famílies camperoles al seu servei per a mantenir les terres. D'aquesta manera dins el gran senyoriu de Selma s'anà creant una societat estamental cada vegada més marcada, on els comanadors i l'església estaven al capdamunt, seguidament en un estament inferior hi havia les classes nobles com els Guitart, i per sota d'aquest les famílies pageses que depenien d'aquests grans llinatges.

Del mas dels segles XIII al XV en tenim molt poques evidències documentals, tan sols tractarem de realitzar algunes hipòtesis arran dels pocs documents conservats, i establint paral·lels amb altres masos propers.

Sabem que durant la segona meitat del segle XIII i inicis del XIV els comtats catalans visqueren una època de gran esplendor i creixement demogràfic, fet que podem relacionar amb el període de bonança que esdevé al camp. Fou durant aquests segles quan creiem que la torre dels Galls Carnuts sofreix una ampliació formant un complex més gran per acollir a la família pagesa que portava les terres.

D'aquesta manera un dels factors importants per al reaprofitament de la torre en masia ve donat a la situació propera de les antigues vies importants de comunicació¹¹, i de la proximitat de fonts i de cursos d'aigua.

És possible que el tipus de conreu canviés ben poc, en tot cas amb noves zones per al cultiu, s'augmentaria la producció cerealística, causada per la necessitat de generar excedents per al comerç, i sobretot per a pagar el delme a l'església i els tributs i impostos al senyor.

Després d'aquests anys de bonança, a mitjans del segle XIV es produí un canvi brusc en l'economia i la demografia. El 1333 anomenat per J.F. Boscà com "lo mal any primer" fou l'inici d'una gran crisi dins el territori català, en la qual les males collites i l'arribada de la pesta negra varen provocar un gran desastre, tant en l'economia catalana com en l'europea.

És probable que la masia dels Galls Carnuts notés greument aquesta crisi. Possiblement les males collites sofertes arruïnessin al llinatge dels Guitart durant la segona meitat del segle XIV. Es conserven documents¹² de l'any 1418 els quals evidencien una fragmentació de les propietats, ja que sabem que Pere Guitart hereu del mas dels Galls Carnuts, el vengué a Maties Figueras, però aquest es reservà el mas del Puig i la terra de la Fonollosa per a ell i la seva família. D'aquesta manera a causa de la crisi de mitjans del s. XIV veiem que al camp es va produint una lenta fragmentació de les propietats en d'altres més petites.

11. MALLÉN 2007, 12-13.

12. FIGUERAS 1999, 158.

La casa forta/masia: dades tècniques

Per a construir la masia dels segles XIII-XV es decideix aprofitar l'antiga torre, i adossar-li una estructura d'unes dimensions majors per a augmentar la zona d'hàbitat. El mal estat de la torre ens va impedir prendre les mesures necessàries per a elaborar la planimetria. D'aquesta manera, les mesures mostrades sobre plànol reflecteixen les que vàrem poder prendre seguint la línia de façana; les compartimentacions interiors estan realitzades segons mesures aproximades.

Tot i això podem veure (fig. 4) que en construir el mas, s'enderrocà una part de la façana oest de la torre, de manera que molt possiblement aprofitant els carreus per a la construcció del nou mas. Veiem que els murs tenen un ample equivalent a les parets de la torre, és a dir, d'entre 0,80 i 1 metre. La façana sud mesura 6,20 m, amb un habitacle adossat que mesura 2,40 x 5 m. Possiblement a aquesta petita estança s'hi accediria a través de l'àmbit sud de la nova construcció. La compartimentació interna no la sabem exactament, però hem pogut observar que un mur separa els dos àmbits del cos central.

Per altra banda a la façana est de la torre veiem que s'edifiquen una sèrie d'estructures que tenen unes mesures similars. A causa del mal estat en què es troben, i a la gran quantitat de cobertura vegetal, ha estat impossible diferenciar algun tipus d'accés d'un àmbit a un altre. Es tracta de 4 habitacions contigües, les quals no sabem del cert si estaven formades per un o dos pisos.

Cal dir que la interpretació tant d'aquestes construccions, com del cos principal de la masia i de la torre és força complicada, ja que les edificacions antigues han sofert importants canvis fins a l'actualitat.

És molt possible que els recintes emplaçats a l'est fossin per a l'estabulat d'animals i per a magatzem d'eines de camp, i les construccions sorgides a l'oest de l'antiga torre fossin destinats a l'habitatge. Tot i això no tenim evidències clares per a confirmar cap d'aquestes dues hipòtesis.

La darrera construcció: Cal Escarnut

No sabem la data exacta de quan és produïx l'ampliació de la masia fortificada, tot i que ens són de molta ajuda les diferents dades documentals que serva l'Arxiu Notarial de Barcelona.

Sabem que durant el segle XVII els Figueras s'enriqueixen degut als grans esforços que posaren en el comerç de gra i la venda de bestiar, especialment boví. A causa d'això, el llinatge anà adquirint importància i alhora beneficis, els quals varen invertir en la compra de noves terres.

Per altra banda, durant la segona meitat del segle XVII els Figueras decideixen marxar a viure a Sant Jaume dels Domenys on estableixen la seva nova residència. A conseqüència de l'abandonament del mas dels Galls Carnuts, els masovers desenvolupen un protagonisme dins la comanda de Selma. Un

d'aquests masovers, concretament Cosme Benach fou qui adquirí un paper rellevant dins la comanda, ja que aconseguí ser jurat de la Universitat de Selma. Així doncs, aquest fou un dels primers masovers d'aquesta propietat que adquirí major protagonisme, i substituï gradualment la figura del propietari¹³.

Per aquests motius sabem que el canvi que es produeix durant la segona meitat del s. XVII es pot posar en relació amb l'ampliació de la darrera masia que ha perviscut fins a l'actualitat. Creiem que a causa de l'augment de poder dels masovers, i dels beneficis que produí el camp, es decidí d'ampliar els espais d'habitatge.

La masia

Per a construir la gran masia moderna, s'aprofita l'edifici anterior, i s'adossa a la paret oest la majestuosa construcció. Aquesta consta de tres pisos, dels quals només hem pogut accedir al primer. Abans d'entrar observem (fig. 5) que l'entrada és presidida per un gran portal de mig punt adovellat, típic dels segles XVI-XVII, que s'obre pas a un gran espai. Aquest vestíbul fa 6,80 m de llarg per 5,30 m d'amplada. Entrant a mà esquerra hi trobem indicis del que fou la cuina que mesura aproximadament uns 11 m. D'aquesta es conserven restes de la xemeneia feta amb maó, i dels suports de l'aigüera i de la cuina econòmica de carbó. Dins d'aquest àmbit també trobem el que resta d'un parell d'armariets encastats a la paret.

L'habitació adjacent a aquesta situada a la vessant nord de la construcció es troba buida, i mesura uns 9 m. Tan sols trobem indicis d'un petit armari cantoner, molt possiblement utilitzat per a guardar vaixel·la de taula. Amb les evidències que han quedat de l'armari, creiem que aquest àmbit fou emprat com a menjador. A més, és una habitació prou lluminosa, amb una finestra encarada a l'oest.

A l'altra banda del vestíbul trobem dos accessos, molt possiblement oberts quan es realitzà aquesta última construcció, i que donarien pas cap a l'antic mas dels segles XIII-XV, en el qual hi viuria una altra família.

A la cantonada nord-est, trobem evidències d'una antiga porta tapiada, des de la qual s'accediria al tancat de la façana posterior de la masia. No sabem la seva funció exacta, però tenint en compte la seva situació, en una zona ombrívola, i la inexistència de finestres, és molt possible que s'hagués utilitzat com a rebost o com a graner.

13. FIGUERAS 1999, 162-163.

A la part davantera de la masia trobem un gran pati tancat per un mur perimetral que serviria per a tancar el cos principal de la masia i en alguns casos la protegiria de l'abundant perill durant els segles XVII-XVIII. Sabem que els àmbits situats al vessant oriental del mas, continuen en funcionament, ja que són evidents en els murs senyals de reformes realitzades durant els darrers segles de funcionament de la masia.

Troblem en l'àmbit situat al sud un possible graner o dipòsit, al costat del qual podem encara veure el que resta de l'abocador posterior d'una menjadora per a animals, molt possiblement porcs. Les altres habitacions adjacents a les porqueres podrien haver servit com a paller o com a magatzem.

A més a més sabem per documents¹⁴ del segle XVII que la masia posseïa diversos graners, un dels quals podria ser aquest dipòsit. En relació a aquests graners, també hem de considerar que es segueix duent a terme el conreu del cereal fins ben entrat el segle XIX.

Tant aquestes hipòtesis com les altres estan basades principalment en relació a documents notariais conservats, els quals anomenen la presència d'un paller, i de diversos graners.

En relació a aquest conreu de cereal, hem de pensar que la masia posseïa totes les infraestructures necessàries per al procés que implicava el batre i el ventat. Creiem que a la part més oest de la masia, i situada a quatre vents, estaria situada l'era circular on s'hi feien aquests treballs per a separar el gra de la palla.

Aquest mas gaudia d'una certa importància dins el senyoriu de Selma, fet ens porta a pensar l'existència d'unes bones vies de comunicació amb la comanda de Selma, i amb els masos propers. Malauradament molts d'aquests camins s'han perdut actualment, però en la imatge aèria del vol americà de l'any 1956 s'observa encara tota aquella xarxa de camins (fig. 6).

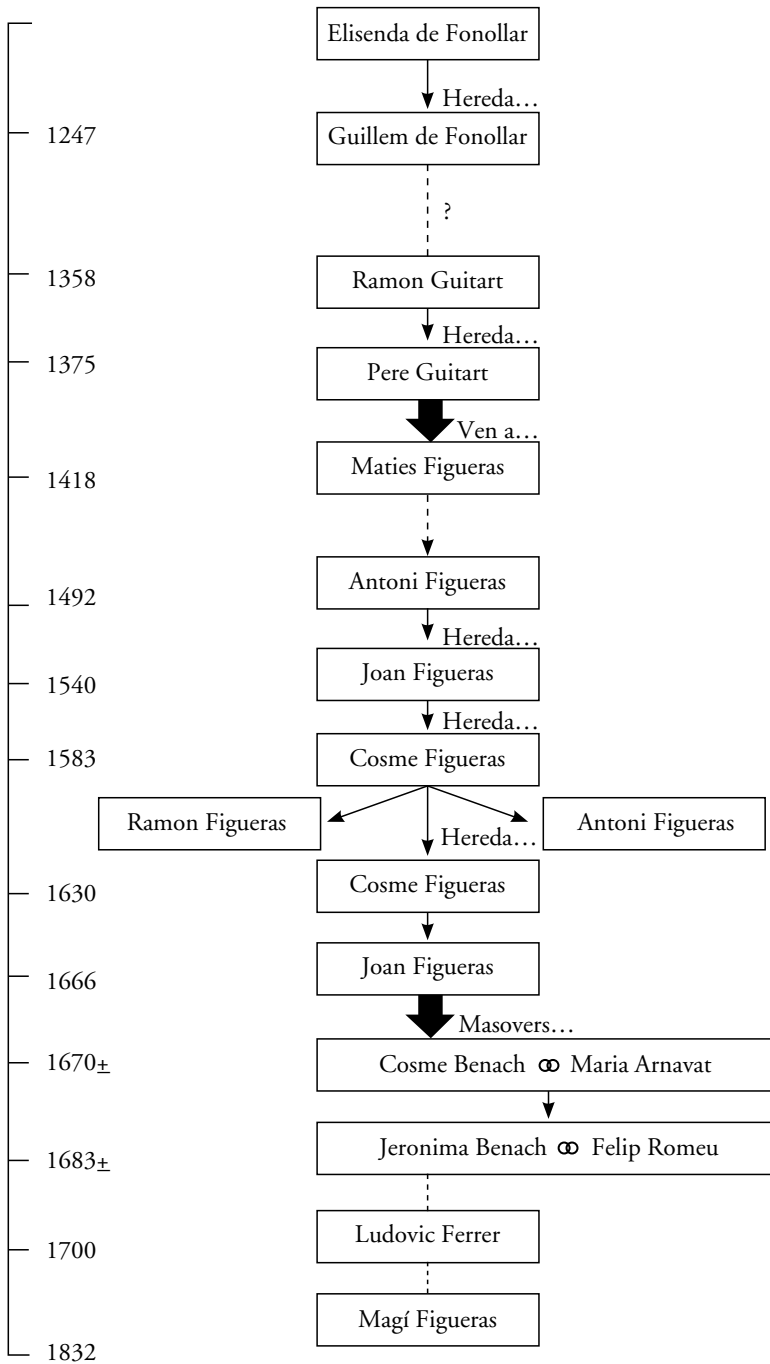
A més en aquesta imatge veiem que tot i l'auge de la vinya de finals del segle XIX, les terres que envolten la masia continuen produint cereal, fet que ens porta a pensar en la pervivència del mateix tipus de conreu durant gairebé més de deu segles. La toponímia del segle XIX ens ha ajudat a veure com el topònim de la masia canvia durant l'últim segle, ja que en un mapa topogràfic de l'any 1936¹⁵ apareix com a "Cal Escarnut" (fig. 7).

14 Mapa topogràfic nacional 1:50.000, hoja Villafranca del Panadés, ed. especial. Full 419. ICC.

15. FIGUERAS 1999, 160-161.

BIBLIOGRAFIA

- FIGUERAS, Ll. M. (1992-1999). *El Senyoriu de Celma*. Valls, Institut d'Estudis Vallencs, 3 vols.
- MALLEN, D. (2007). *Las masias fortificadas del maestrazgo turolense: localización, función, estructura e inventario*, p. 12-13.
- MIQUEL, M.; PASTOR, I. (2008). "Del mas Muçarra al mas Vidal. De l'anàlisi arqueològica a la interpretació històrica", *La Resclosa*, p. 39-72.
- UDINA, F. (1947). *El "Llibre Blanch" de Santas Creus*, Barcelona, CSIC.
- FUGUET I SANS, J. (1995). "Casa forta de Galls Carnuts", *Catalunya Romànica*, vol. XXI, p. 317.



Propietaris del conjunt dels Galls Carnuts.

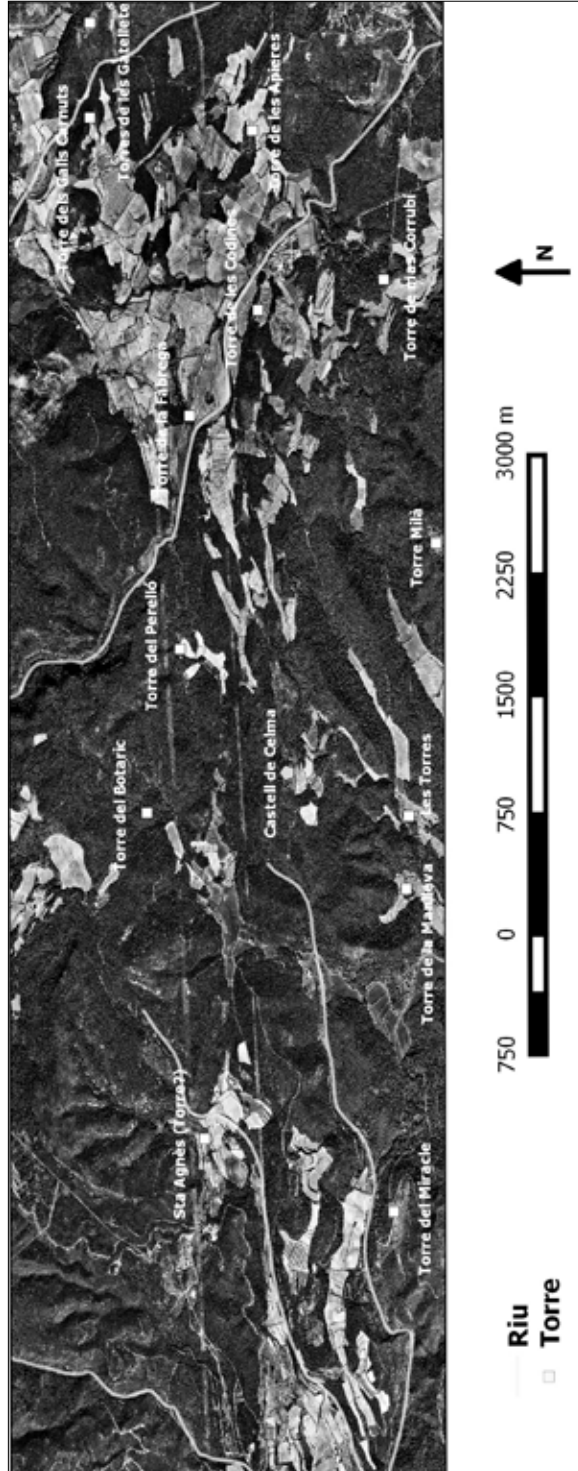


Figura 1. Possible esquema organitzatiu del senyoriu de Selma.

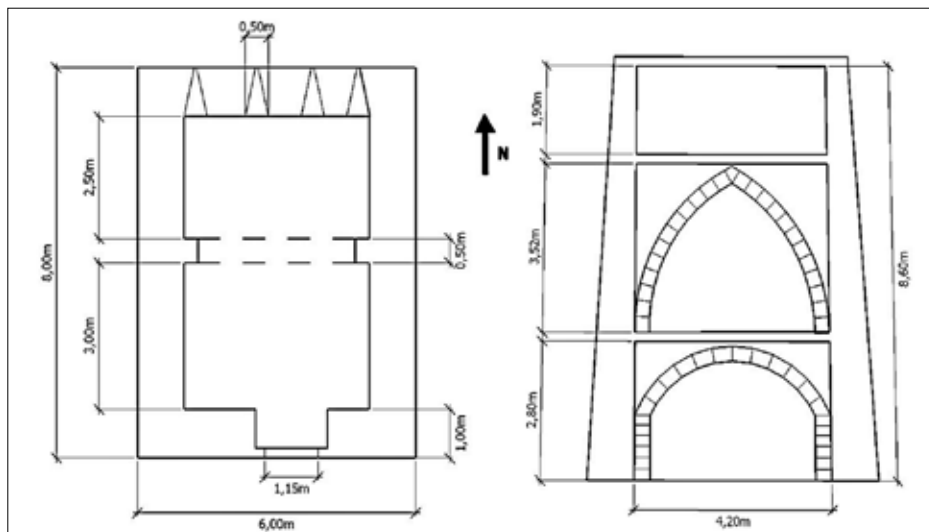


Figura 2. Planta i possible secció de la torre dels Galls Carnuts.



Figura 3. Restitució hipotètica 3d de la torre isolada.

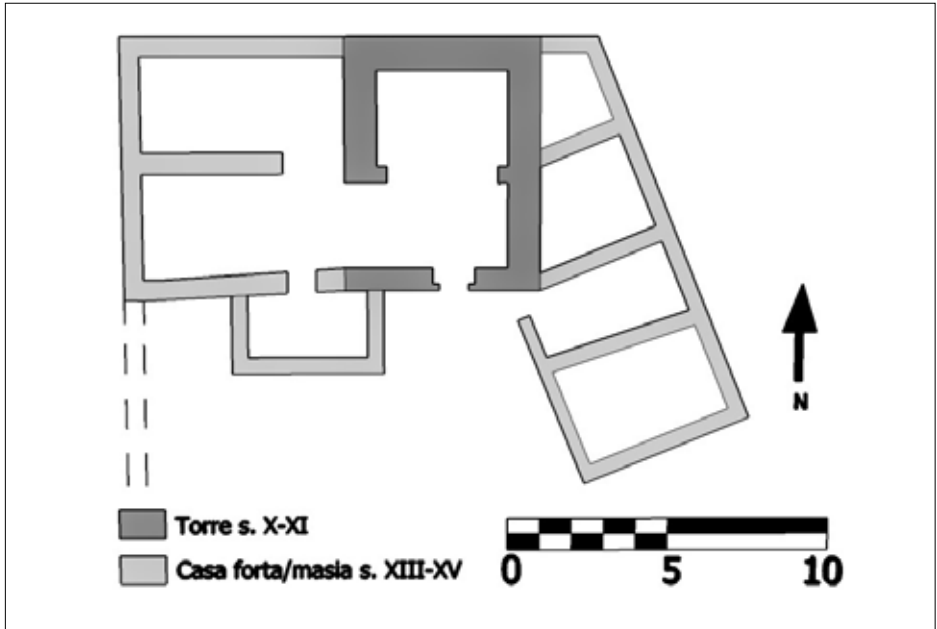


Figura 4. Planta de la casa forta/masia dels segles XIII-XV.

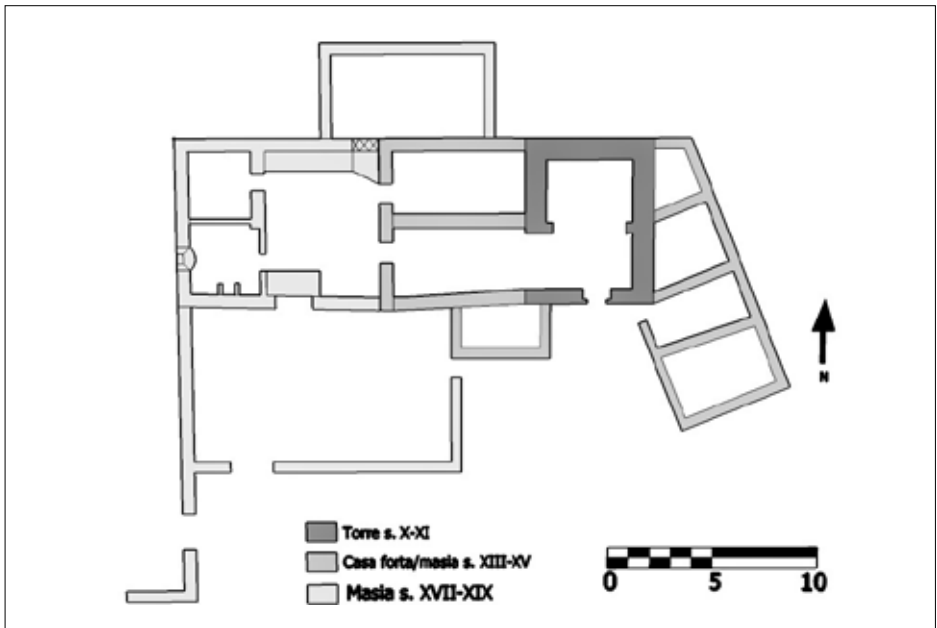


Figura 5. Planta de la masia dels segles XVIII-XIX.

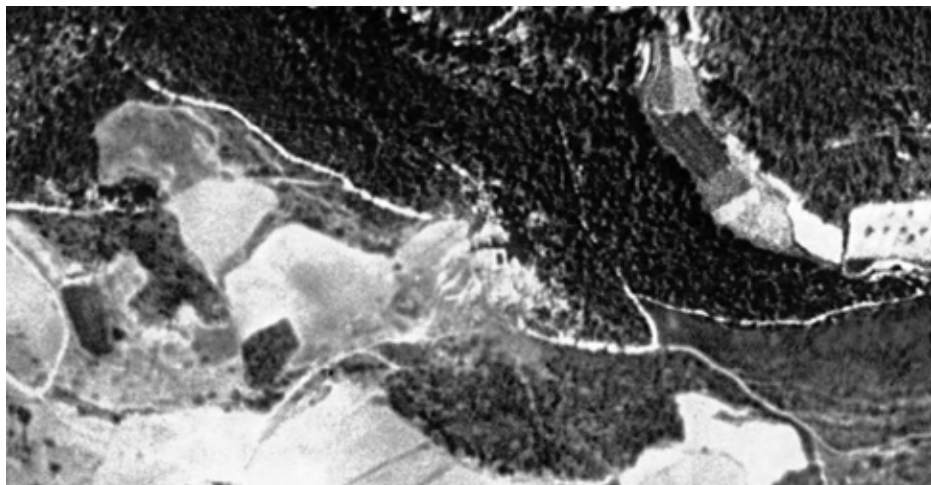


Figura 6. Ortografia del vol americà de 1956 (ICC).



Figura 7. Façana nord de la masia.