

La darrera donació d'en Gabriel Secall

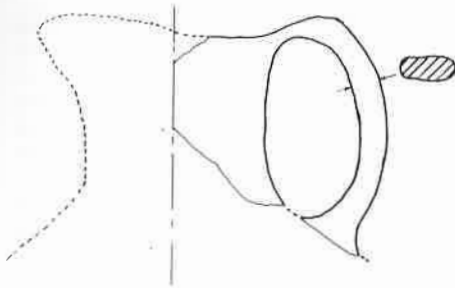
El propassat mes de juny, el Museu de Valls va rebre la darrera donació de l'amic Gabriel Secall, formada per peces procedents, principalment, del poblat ibèric del Vilar. L'estudi dels diferents materials extrets d'aquesta donació conforma aquest treball. Ceràmiques que destaquen tant per la seva singularitat com per la bona coneixença que en tenim.

La ceràmica que pot aparèixer en un jaciment ibèric és molt variada. Dintre de les produccions indígenes o pròpies trobem ceràmiques fetes a mà que segueixen les tradicions més antigues. Altres, són fetes a torn, i d'aquestes darreres n'hi ha molts subtipus. Finalment, apareixen ceràmiques que han arribat al poblat a través del comerç, és a dir, per la importació Englobada en aquest apartat, és molt típic trobar l'anomenada *ceràmica campaniana* (1).

Destaquem, dels materials donats per Secall, dos exemples d'aquest tipus, ben catalogats i tipificats (2). El primer (N.º Inv. 1.321) es classifica com Morel 2.151,

Ambans hem fet referència a les diferents classificacions que ofereix la ceràmica apareguda en un poblat ibèric. Dintre de les produccions pròpies fetes a mà, assenyalam el peu d'una possible copa (N.º Inv. 1.323).

El peu té forma troncocònica; fet amb

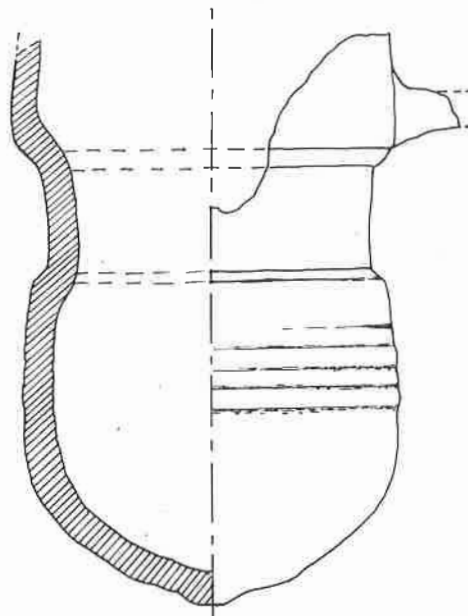
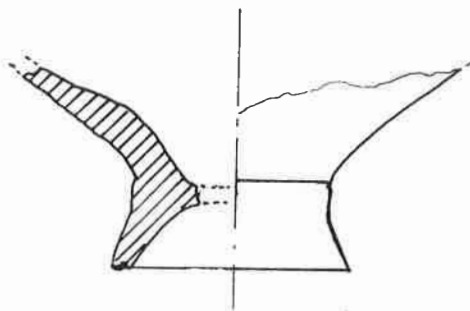


Perfil de l'oenochoe i reconstrucció del seu broc. Ceràmica gris monocroma. (Dibuix M. Ester Fabra).

La primera peça (N.º Inv. 1.320) és ben original. Es tracta de la meitat inferior d'un objecte de forma cilíndrica amb estrenyiment central i acabada amb un lleuger pivot. L'atuell es complementa amb una arrencada de nansa, de la qual no sabriem dir si s'allarga de forma vertical o horitzontal.

L'objecte en qüestió és de difícil interpretació. Ara per ara, no hem trobat paral·lels. Amb tot, ens inclinam a considerar-lo com un possible receptacle per a l'emmagatzament, el qual devia reposar a terra mitjançant una de les cares del seu cos, que presenta un cert allisament.

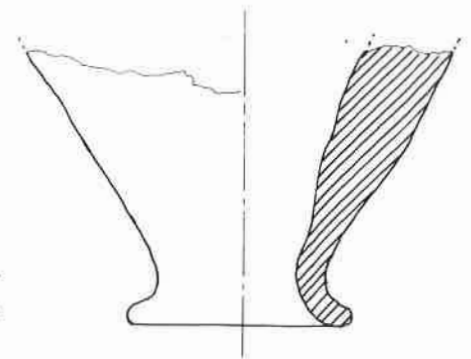
Perfil i secció d'un peu d'un bol petit. Ceràmica gris monocroma. (Dibuix M. Ester Fabra).



Perfil i secció del possible receptacle d'emmagatzament. (Dibuix M. Ester Fabra).

i es tracta d'un bol profund o bastant profund, de base absolutament plana. La pasta és ataronjada, quasi vermellosa, molt depurada, i el pigment, negre, brillant, oferint un *craquellé* (3) a la seva base interior. L'exterior no es troba pigmentada, sinó que hi cauen regalims. La datació proposada és de començaments del s. III a. C.

Del segon exemplar (N.º Inv. 1.322), cal destacar la decoració que ofereix a la base interior, formada per una roseta central de sis pètals, dels quals tan sols se'n poden apreciar, clarament, tres. La pasta és amarronada, depurada, amb desgriant molt fi de mica daurada. Es tracta d'un producte de campaniana A, datat a les darreries del s. III o s. II a. C.



Perfil i secció d'un vas bitroncocònic. (Dibuix M. Ester Fabra).

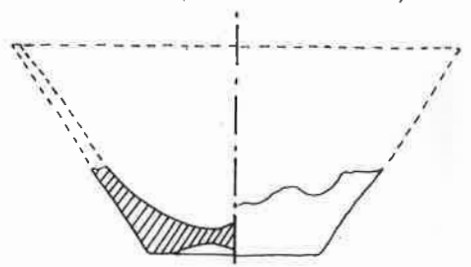
pasta molt grollera de tons marrons passant a negres per un excés de cocció, amb desgriant gros de quars i mica platejada.

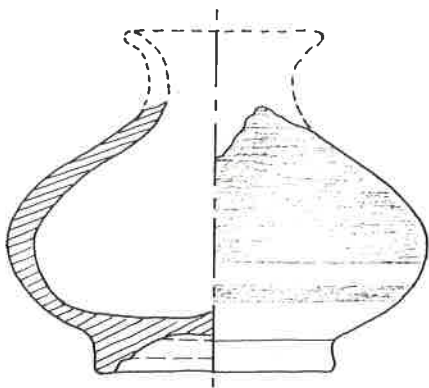
La peça presenta les parets exteriors brunyides (4), cosa que li dóna una particular lluidesa. A més, sembla que va ser reutilitzada per a altres fins, ja que ofereix les parets del cos de la copa ben retallades fins a eliminar-les totalment, tot agafant una forma arrodonida.

D'elles peces pròpiament ibèriques fetes a torn, n'hi ha moltes varietats de forma, mida, tècnica, etc. La cinquena peça (N.º Inv. 1.328) és un petit vas de forma bitroncocònica, del qual conservem la meitat superior. Les parets són molt gruixudes, amb coll de vora oberta i llavi arrodonit, quasi sense coll.

D'aquest mateix tipus, en tenim classifi-

Perfil i secció del bol de ceràmica campaniana Morel 2151. (Dibuix M. Ester Fabra).





Perfil i secció d'un petit vas ovoide amb decoració de dues bandes. Així mateix es representa la possible reconstrucció del coll i vora. (Dibuix M. Ester Fabra).

cats i publicats tres més (5). Tots són variants d'una mateixa forma que, si bé és coneguda a jaciments del Sud-Est, a Catalunya tan sols es troba a poblats típicament ilergetes.

Altres categories de ceràmica feta a torn, és la "ceràmica gris monocroma", de la qual hem trobat dues peces. La primera (N.º Inv. 1.326) es tracta del terç superior d'un *oenochoe* (6), del qual ens manca el broc, i la segona (N.º Inv. 1.327) és un peu d'un bol petit, de peu alt, amb les parets exteriors brunyides.

Aquest tipus d'atuells en gris es caracteritzen per la seva bona qualitat. Les pastes són dures, fines, compactes, homogènies i excel·lentment depurades amb desgreixant fi de mica.

Bona part de les ceràmiques ibèriques van decorades amb tints vinosos, principalment. Aquestes decoracions van de les senzilles bandes, passant per motius geomètrics o vegetals (el més comú a la zona catalana), fins a la creació d'escenes animals o figuratives, detallades i complexes, pròpies del Llevant.

Dels materials fruit de la donació ex-

Meitat superior del possible receptacle per a l'emmagatzament. (Foto Samuel Burguete).



traïem un petit vas ovoide (N.º Inv. 1.325), acusadament panxut i esclafat, de peu recte, i que presenta una unglada en el fons intern del peu formant un fort reentrant. La vora ens manca, però sospitem que devia acabar amb un llavi exvasat, amb una petita estrangulació que formava el coll. La pasta és ataronjada, depurada, amb desgreixant de mica platejada. Exteriorment va decorat amb dues bandes de color vinosos: una inferior, de poc gruix, i l'altra, molt ampla, que ocupa quasi la totalitat de les parets del cos.

Fins aquest moment hem estat parlant i estudiant els principals atuells de la vaixel·la de taula que destaquen a la donació. En vaixel·la de cuina sobresurt un broc de morter (N.º Inv. 1.324). La vora és horitzontal i el broc pronunciat.



Ceràmica campaniana. Bol profund, datat a començaments del s. III a.C. (Foto Samuel Burguete).

Tots aquest elements que hem presentat són un variat mostrari de les peces habituals que sorgeixen al jaciment i, concretament, del seu aixovar. Però, una peça que podem considerar com a extraordinària, tant per la seva relativa raresa com per la vàlua artística, és el pebeter en forma de cap femení (N.º Inv. 1.314), del qual ja s'ha fet referència en altres ocasions (7), i recentment a CULTURA (juliol-agost, 1987), on va ser objecte d'una portada.

Tan sols unes línies per a recordar quina fou la seva utilitat, cronologia, tipologia i història.

Aquest pebeter no és l'únic aparegut al Vilar, però sí el millor conservat. N'existeix un altre, procedent de la donació feta per la Vda. Duran ja fa anys, que és prou conegut pels afeccionats vallencs (publicat a la portada de CULTURA, desembre 1978). Així mateix, hi ha altres fragments incomplets.

La peça representa un cap femení (possiblement la deessa Démeter (8)). El seu pentinat, molt característic en aquest tipus d'objectes, es divideix per la meitat, de forma simètrica, lleugerament recollit



Fragment d'oenochoe en ceràmica gris monocroma. (Foto Samuel Burguete).

enrera. Entre el front i el seu *kalathos* (9), ofereix una ornamentació de dues aus enfrontades, segurament cignes, els cossos dels quals acaben en espigues enmig de tres fruits disposats en forma de triangle, tot col·locat damunt d'una diadema que subjecta el cabell.

Als polsos, s'hi distingeixen tres fruits rodons a cada costat, que es complementen amb unes arracades en forma de raïm de cinc fruits i unes cintes o bandes que, juntament amb el cabell, serveixen per enquadrar la cara fins a les espatlles. Al naixement del coll, hi ha tres plecs, molt convencionals, simètrics i circulars, d'una túnica agafada al centre amb una agulla circular.

La cara superior, la que fa el servei de cremador, presenta cinc forats disposats en forma de creu, i a l'esquena se n'obre un altre (aquest de seguretat, de 2 centímetres de diàmetre).

Atenent les seves característiques s'inclou, dintre de la seva tipologia, a la forma A, estudiada per Ana Maria Muñoz, caracteritzada per la perfecció clàssica de les cares. Els exemples més propers els trobem a Camarles, datats el s. IV a. C. (10).

La fabricació d'aquestes peces es feia

La meitat superior d'un vas de forma bitroncocònica. (Foto Samuel Burguete).





Petit vas ovoide, acusadament panxut i aixafat, amb decoració de dues bandes: una inferior, de poc gruix, i una altra molt ampla, que ocupa la quasi totalitat de les parets del vas. (Foto Samuel Burguete).

sempre a base de dos motlles, les juntures dels quals són, moltes vegades, ben visibles (com en aquest cas). El seu exterior es trobava engalbat en tonalitats blanquinoses (avui malauradament desaparegudes).

En relació al seu possible significat litúrgic, hem de dir que apareixen tant en jaciments com en poblats, i com en necròpolis. Pels atributs que porta: espigues, fruits, coloms, flors, fulles, sembla coherent que s'identifiqui amb les representacions de Démeter. Altres denominacions,

Dibuix del pebeter en forma de cap femení, segons la donació de Gabriel Secall. (Dibuix Domingo Solé).



Perfil del pebeter, on es poden apreciar alguns detalls de la seva decoració, així com el seu estat de conservació. La datació de l'objecte és del s. IV a.C. (Foto Samuel Burguete).

com Tànit o Ceres, devien anomenar una mateixa divinitat, amb diferents noms segons les èpoques.

Amb aquest article de la darrera donació del bon amic Gabriel Secall, creiem haver acomplert el consell que ell tants cops ens havia repetit sobre la necessitat de publicar les nostres recerques. Ens dol el fet que ell ja no ho pugui llegir. Malgrat tot, encetem aquestes publicacions monogràfiques entorn a les donacions fetes al Museu de Valls amb l'esperança que la iniciativa respongui al seu desig.

La tasca portada a terme per Biel fou intensa en aquest sentit i, en el seu moment, sabé posar al nostre abast, desinteressadament, els materials arqueològics que havia anat recollint.

Per haver comprès que els esforços i els afanyes esmerçats per l'afecionat, per l'historiador o per l'investigador, en general, no tenen la seva justa compensació si no arriben a divulgar-se i a ser eina d'educació o de gaudi, et donem les gràcies.

**M. Ester Fabra i Salvat
Samuel Bruguete i Recasens**

REFLEXIONS D'UN JUGADOR

En una revista, que no cal anomenar, es publica un anunci en el qual se'ns fa saber que, mitjançant unes dades, que et facilita una senyora, podem guanyar milions de pessetes jugant, ja sigui a la Loteria Nacional, al cupó dels cecs, a la Primitiva, a les travesses futbolístiques i hípiques, etc., i, encara que no ho digui, ja que la cosa surt de Madrid, suposem que també deu servir per a la Loto-Ràpid o per a la Lotto 6/49, i per a tota l'àmplia i variada gamma d'apostes i de jocs que, per a fer-nos feliços a tots, ens ofereix el govern central espanyol i els governs autonòmics del país.

Hem de confessar que no som uns puritans, i que hem jugat i juguem, algunes vegades, a la Loteria Nacional, majoritàriament en ocasions solemnes o tradicionals, com poden ser la rifa de Nadal i la del Niño, aquesta darrera per reincidència en no haver-nos tocat res a la primera. Hem de dir que, fa anys, vam caure en el parany de les travesses i que hem jugat algunes vegades a la Primitiva o a la Loto-Ràpid; hem d'aclarir, però, que mai, en cap dels casos, no hem apostat o no hem pogut apostar grans quantitats. Una participació d'aquí, una d'allà. Una columneta a la travessa... És a dir, que si alguna vegada ens toqués la *grossa* de Nadal, només sortiríem de penes una temporada no gaire llarga, ja que la quantitat que ens tocaria no donaria per a més.

Alguna vegada ens havíem entretingut a comptar, damunt per damunt, les possibilitats d'encert que hi havia en les diferents modalitats de joc. Alguns resultats donaven una possibilitat entre cent mil; d'altres, una possibilitat entre milions. Llavors ens imaginàvem una platja molt gran, en la sorra de la qual havíem de trobar un ranet de color negre. O allò de buscar una agulla en un paller. Quan es van començar a organitzar grups de persones, una mena de penyes, per a jugar col·lectivament a les travesses de futbol, la qual cosa facilitava fer moltes variants, ens sentíem tan poca cosa amb la nostra travessa de deu pessetes que vam plegar del tot: al càlcul de possibilitats fet, s'hi afegia aleshores enfrontar-se a uns gegants del joc. Erem David contra un Goliat.

Malgrat tot, les informacions que faciliten la premsa, la ràdio, la televisió... el bombardeig constant de propaganda institucional i de tota mena, per la qual saps que aquell senyor, jugant pocs diners, li ha tocat un premi dels grossos, et fan dubtar de les teves prevencions, dels teus prejudicis, i penses que tu també, un dia, pots ser un d'aquells afortunats, i que un cop de sort et pot fer sortir de l'estretor econòmica que t'ha acompanyat tota la vida. Llavors, algun cop, caus en el parany que et preparen tan bé, caus en la trampa que t'han pintat amb uns colors tan bonics, i tornes a jugar.

Ara, però, aquest anunci et torna a tocar la moral. La senyora en qüestió explica com la posició dels astres, el dia del nostre naixement, influeix sobre la nostra vida, sobre el nostre comportament, sobre la manera (bona o dolenta) de decidir les nostres opcions. És a dir, que hi ha molta diferència entre néixer el dilluns o el dimarts, o el dia 13 o el dia 14. Si es va avançar o es va retardar el part en el moment de néixer, fes el que vulguis. Ja estàs llest per tota la vida.

Continua explicant l'anunci, que hi ha un número d'or que marca la nostra vida, que hi ha uns números que semblen màgics per a nosaltres: mentre alguns dels que guanyen amb el joc ho atribueixen a la sort, és curiós com d'altres d'aquests guanyadors diuen que en escollir els seus números van intuir que eren els seus números de la sort. La clau de la qüestió és que cadascú de nosaltres sapiguem el número d'or astral que tenim.

Escrivint a aquesta senyora, ens enviarà informació dels números que ens poden fer guanyar jugant a la Loteria Nacional, a la Primitiva, a la travessa futbolística o l'hípica. I, tot això, de franc! La conclusió a què arribem amb les nostres reflexions, és que si no escrivim a la senyora de l'anunci, difícilment ens tocarà res, ja que estem fora de joc. Tot tocarà als qui estiguin informats del seu número d'or. I si juguem, tornarem a jugar amb el desavantatge de sempre. Ara, si tothom escriu a la senyora, si tothom s'informa del seu número d'or, si tothom ha de treure premi gros... ¿com s'explica l'existència d'un joc en el qual tothom guanyi i ningú no perdi? Hem de malpensar que aquí hi deu haver gat amagat.

Carregats de dubtes recordem allò que diuen del petit i gran Napoleó: Ell creia en la sort de les persones. Quan en una batalla havia perdut molts dels seus oficials, només ascendia els soldats que manifestaven que tenien sort en la vida. També ens fa pensar en la sort, en la casualitat, aquella anècdota que explicava el vallenc doctor Ballester, tot dient que si ell no era milionari era per culpa de la seva educació, de la seva galanteria envers les senyores. Que un dia, a Barcelona, en passar per davant d'una administració de loteries, va veure exposat un número que li va agradar. Es decidí a entrar a comprar-lo. En aquell moment arribà una senyora de molt bon veure, i el galant doctor, atentament, li va cedir el pas. La senyora va comprar el número que li havia agradat a ell, i es va quedar sense. Aquell número va ser el primer premi del sorteig de la Loteria Nacional.

D. V. S.

NOTES:

1. Ceràmica campaniana: Es refereix, específicament, a un tipus de ceràmica de pigment negre, brillant i de pasta fina, de fractura recta, molt útil per a datar jaciments, ja que arriba, aproximadament, al canvi d'Era.

2. Morel, J.P.: "Ceramique Campanienne. Les formes", 2 vols., 1981.

3. Craquellé: Conjunt de fisures superficials que dona un aspecte de quartelat, ja sigui pel temps o mal tracte de la peça, ja sigui perquè s'hagi fet de forma intencionada.

4. Brunyir: Obtenir brillantor per frotació.

5. M. Ester Fabra i Salvat i Samuel Burguete Recasens: "Introducció a l'estudi del jaciment

ibèric del Vilar". *Quaderns de Vilaniu*. Maig, 1986.

6. Oenochoe: Vas o gerra per servir líquids, amb el broc aixecat i la nansa aixecada per damunt de la boca.

7. Samuel Burguete Recasens i M. Ester Fabra i Salvat: "El jaciment del Vilar, una qüestió inconclusa". *CULTURA*, Valls, 1983. M. Ester Fabra i Salvat i Samuel Burguete Recasens: "Introducció a l'estudi del jaciment ibèric del Vilar". *Quaderns de Vilaniu*. Maig, 1986.

8. Démeter era una de les divinitats majors de Grècia, sempre segons la mitologia. Era una deessa viatgera, que feia créixer les collites al seu pas. Deessa de l'agricultura i de totes les institucions civils o socials. Segons la ideologia

grega, la veritable vida civil, fonamentada en les lleis, començava quan Démeter els va ensenyar l'art del cultiu i de l'agricultura. Tant ella com la seva filla, Perséfone, eren venerades en unes festes estrictament femenines de la tardor, les anomenades Tesmoforias i, així mateix, aquesta deessa era la figura principal dels famosos Misteris Eleusins.

9. Kalathos: Fa referència al cremador o part superior de la peça on s'obren els forats.

10. Ana M. Muñoz: "Pebeteros ibèrics en forma de cabeza femenina". Pub. *Eventuales del Instituto de Prehistoria y Arqueología de la Universidad de Barcelona*. N.º 5, 1963. Lluïsa Vilaseca Borràs: "Hallazgos helenísticos en Camarles (Tarragona)". *Rev. Ampurias* XV-XVI, Barcelona, 1953-54. Pàg. 355-358.