

Les antigues donacions del Museu de Valls

Tres esteles discoïdals donades per mossèn M. R. Piñas

El passat mes de gener van tenir lloc a Reus les "Primeres Jornades d'estudi de les esteles discoïdals dels Països Catalans". Aprofitant l'avinentesa, vam poder redescobrir tres peces d'aquest tipus dipositades a les dependències de la Casa de Cultura.

Tres donacions de mossèn M.R. Piñas, rector que fou de la parròquia del Carme, a Valls, el qual completava la seva vocació sacerdotal amb recerques històriques i arqueològiques, a més de desenvolupar la seva vena poètica.

No sabem d'on provenen les esteles, però, amb tot, podem afirmar que aquest personatge va actuar, especialment, a Valls i a Vallmoll.

Una finalitat

La finalitat primera de les esteles discoïdals era la d'assenyalar la situació d'una sepultura o un indret on s'hagués produït una mort excepcional, és a dir, accidental o violenta.

Amb el temps, però, van perdre part d'aquesta funció inicial per passar a adquirir una funció més "simbòlica", i avui les esteles es troben moltes vegades reaprofitades amb una finalitat purament estètica.

També les podem trobar fent una funció simplement utilitària, és a dir, com a pedra en una edificació, sense destacar del conjunt.

Així, doncs, podem observar que,

en el transcurs del temps, una mateixa estela pot haver experimentat aquestes diferents utilitats. No és estrany localitzar-les al damunt de les parets dels cementiris, o bé encastades a la paret, als voltants de les esglésies, o reutilitzades com a monuments funeraris amb l'afegit d'una creu metàl·lica.

Decoracions

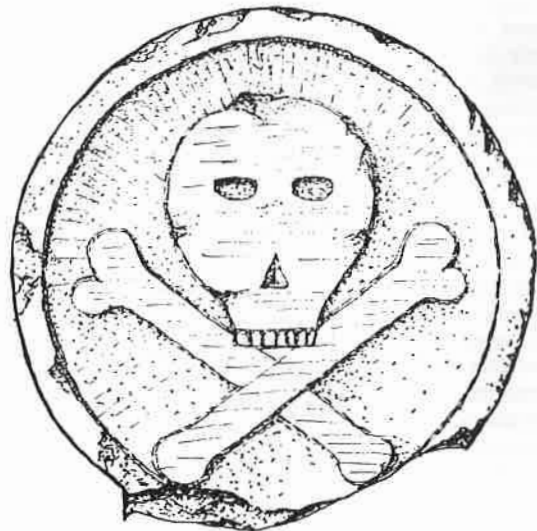
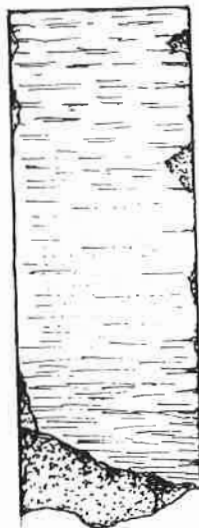
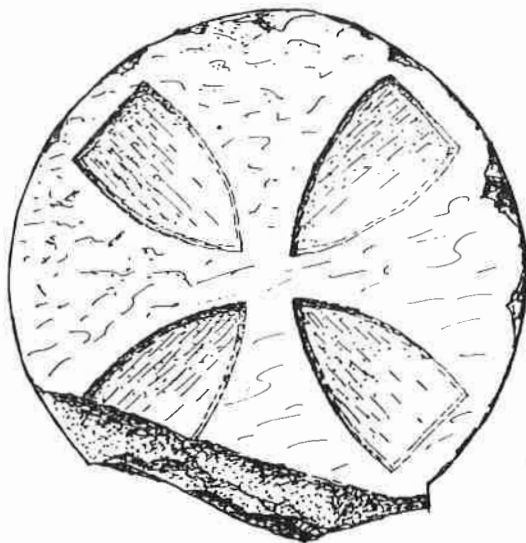
Sobre les decoracions que més sovintegen, destaquen les creus i les hexafòlies.

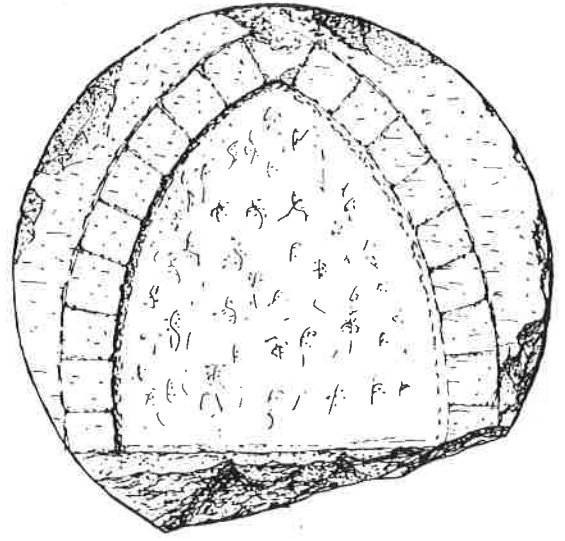
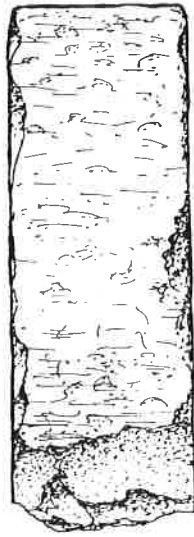
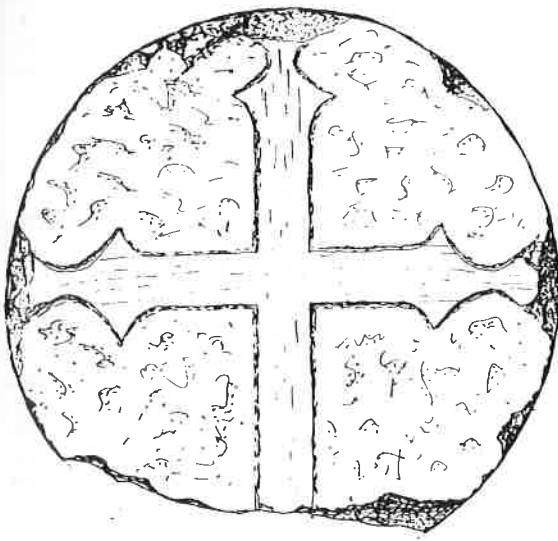
Com a símbol, l'hexafòlia és utilitzada des d'abans del cristianisme, i sempre amb una significació celeste, astral, simbolitzant i expresant la creença en la immortalitat i en l'eternitat. De la mateixa manera que servia de protecció als morts, també ho era per als vius, i per això no és estrany que la puguem veure gravada tant en esteles funeràries com en les llindes de portes i finestres.

La creu apareix amb gran riquesa de tipus i variacions, però amb el predomini de la creu grega per damunt de la llatina.

Els motius i signes heràldics es troben també en les esteles amb la finalitat d'individualitzar i de personificar, és a dir, relacionar el monument amb un personatge, un ofici, un llinatge, a més de fer de signe identificador d'un enterrament.

Decoració de l'anvers i el revers del cap d'una estela. A l'anvers, una creu patada feta en baix relleu. Al revers, una calavera realitzada també en baix relleu.





Decoració de l'anvers i del revers de la segona estela incompleta que es conserva al Museu. A l'anvers, una variant de la creu llatina apuntada, feta en incisió. Al revers, una arcada dovellada feta en baix relleu.

Àrea d'expansió

L'àrea de dispersió geogràfica d'aquest element és molt extensa. A part de la Península Ibèrica i a Itàlia, es troba també al Sud de França, a Síria, a Turquia, al Caucas i al Sud de Rússia. De forma més escadussera, a Anglaterra i fins i tot a Suècia i a Noruega.

Cronologia

L'inici de l'ús de l'estela discoïdal a Catalunya data de després de la Reconquesta, fruit potser de les repoblacions amb contingents humans de l'Occitània (s. XII i XIII), i arriba la seva utilització fins els S. XVIII i XIX, moment en què, per raons d'higiene, els cementiris foren traslladats fora vila.

Fitxa tècnica de les esteles del Museu

Nº Referència: 1341. Incompleta. Només es conserva el cap, i aquest frag-

mentat. **Decoracions:** A l'anvers, creu patada feta en baix relleu. El perfil és llis. Al revers, una calavera de bona factura feta en baix relleu. **Mides:** Alçada, 29 cm.; diàmetre, 31 cm.; gruix, 11 cm. **Material utilitzat:** Pedra calissa.

Nº Referència: 1342. Incompleta. Només es conserva el cap, i aquest fragmentat. Amb tot, s'endevina el coll. **Decoracions:** A l'anvers, variant de creu llatina apuntada, feta en incisió. El perfil és llis. Al revers, una arcada dovellada (possible element heràldic o d'ofici) feta en baix relleu. **Mides:** Alçada, 28 cm.; diàmetre, 32 cm.; gruix, 10 cm. **Material utilitzat:** Pedra arenisca.

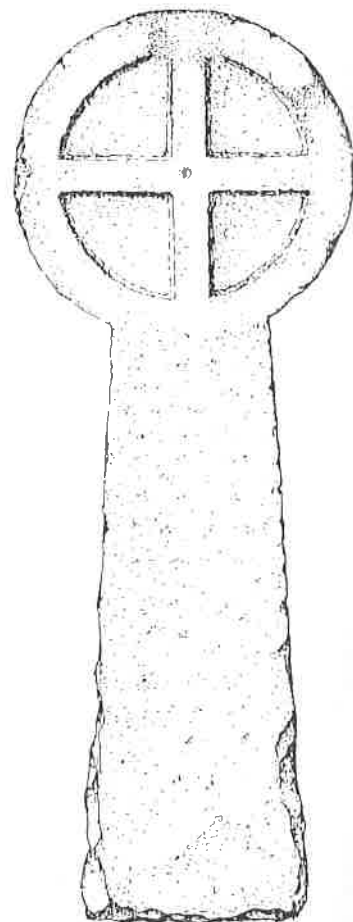
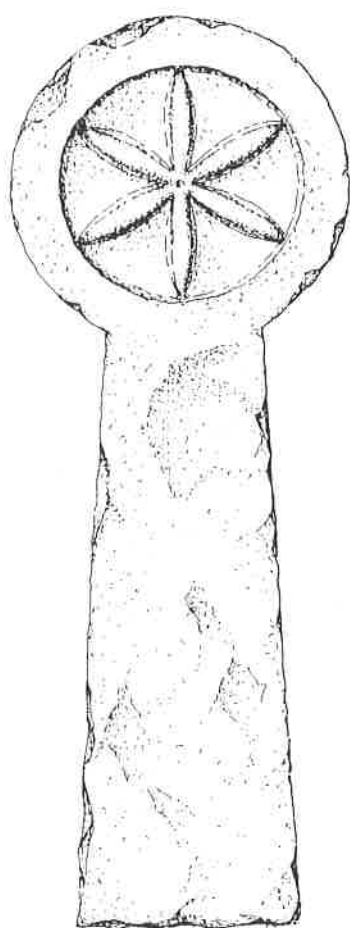
Nº Referència: 1343. Es conserva sencera. **Decoracions:** A l'anvers, hexafòlia feta en baix relleu. El perfil és llis. Al revers, creu grega feta en baix relleu. El peu no presenta cap decoració en cap de les seves cares, i la seva tipologia és trapezoidal, també dita "en cua d'oreneta". **Mides:** Alçada total, 81 cm.; diàmetre, 29 cm.; ample inferior del peu, 20 cm.; gruix, cap, 17 cm.; peu, 15 cm.



L'ART D'ESCRIURE

A un comunicant anònim —gran d'anys, en dir de Folgueroles— se li acaba de fer naixença el gust d'escriure. I demana que li'n parli. No cal dir si, amb tot de gust, el complauré. Li avinento, en primer terme, que malgrat els anys, no tingui por. Car l'èxit, més tard o més d'hora pot esdevenir-se. Costa; tot, en fons, un llarg lliurar-se a l'ombra vocacional. No hi fa res, l'edat. Els aires de l'esperit truquen, si passen. No tenen hora assenyalada. I encara: tal vegada, a favor seu, si diu que s'espanta: el temps, perdut, en el qual el desig, dolç, d'ara, no hi era. Recordaré el consell que a la Universitat de Barcelona ens donava el car Manuel de Montoliu: —Són interessants els qui

comencen a escriure, ja carregats un xic pel pas de la vida, i ho fan poc, i bé—. Topava, el gran crític literari, amb aquells que escriuen massa. O, en el jovent, i pensant d'abastar la Lluna, es creuen déus. Arriba, l'aire sortós. Sempre s'és en hora de posar-s'hi. La d'ahir, la d'avui, la de demà. No compta. Es comença en eixir el bell punt, i aquest de sol en altura. Tothora, per aprendre. Recordar que en la llengua llatina, Varró —fa estimar la terra i els arbres—, a la vuitantena es llença al grec, a desgrat de ser la prova de foc. L'art d'escriure cal que passi per certs fitons. L'esbalçada, si no, hi serà. ¿S'és metge, advocat i enginyer? S'ha seguit un ordre, o un pla d'estudis. S'assoleix on



Decoració de l'única estela discoïdal que existeix, fins ara, sencera, al Museu. A l'anvers, hexafòlia feta en baix relleu. Al revers, creu grega feta també en baix relleu.

Dibuixos de Domingo Solé

**Samuel Burguete i Recasens
M. Ester Fabra i Salvat**