

ESTER FABRA I SALVAT  
SAMUEL BURGUETE I RECASENS  
DOMINGO SOLÉ I FOLCH

EL JACIMENT IBÈRIC DE "EL VILAR".  
CONJUNT DE CERÀMIQUES  
DE VERNÍS NEGRE  
APAREGUDES  
L'ANY 1986

El present comunicat resumeix els treballs i els estudis portats a terme per la Comissió d'Arqueologia de l'I.E.V. durant els darrers grans moviments de terra realitzats a la zona de "El Vilar", lloc on se situa el poblat ibèric conegut amb el mateix nom.

El poblat s'emplaça en un lleuger tossal situat enmig de la confluència de dos barrancs; el barranc del Catllar, que encara conserva fonts d'aigua actives, i un altre rierol d'avingudes temporals, que es troba avui ja totalment canalitzat i cobert. Així, doncs, engloba tota una àmplia zona ubicada a l'Est de la ciutat de Valls, dividida per la línia fèrria Vilanova-Valls.

Molts han estat els esdeveniments que ha patit aquest jaciment al llarg d'aquest segle i que l'han abocat a una progressiva destrucció davant els edificis i blocs que, d'una manera constant, s'han bastit dins el seu perímetre (1). Fins l'any 1983, no es realitzaren unes excavacions acurades i documentades sota la direcció del Servei d'Arqueologia de la Generalitat, però posteriorment (agost 1986) es va obrir una rasa per part de la Brigada Municipal de Valls a fi de bastir un mur de contenció, i, altra vegada, es feren noves troballes tant d'estructures com de ceràmiques. Les ceràmiques foren lliurades a la nostra Comissió.

### ESTUDI DELS MATERIALS

Del conjunt de materials que aparegueren, destaquen, i són tema en aquesta comunicació, les ceràmiques de vernís negre, les quals es localitzaren dins

un important abocament d'escombraries que s'identifica en el tall estratigràfic que es conformà al llarg dels treballs d'obertura de la rasa.

Nº Inv. 1.329. Bol de parets lleugerament concavades, que flexionen cap a l'interior formant una vora no gaire reentrant. Peu de secció trapezoidal, amb la cara externa vertical un xic convexa i la cara interna obliqua concavada: el fons és gruixut i amb melic; la seva cara interna -on hi ha el motiu decoratiu- està enfonsada. Correspon a la forma 27 de Lamboglia. Mides 5,7 cm.s x 12,3 cm. Diàmetre de peu: 5,6 cms.

Vernís mal cuit, color amarronat amb diferents intensitats a la paret interna, opac, grans taques marrons-vermelloses a la part baixa de la paret externa; ocupa el fons intern.

Pasta de fractura regular, dura, fina, compacta; color rosat. El seu fons intern és decorat amb una roseta d'impressió descurada, amb sis botons units per radis a un altre central.

Campaniana A. Darrerries s. III a. C.

Nº Inv. 1.330. Bol Lamboglia 27. Superfície satinada; color francament negre, espès i lluent, lleugerament picat al seu fons intern, tacat de vermell al voltant del peu; fons extern resevat però tacat per extensió del vernís. Argila fina al tacte, depurada; color amarronat. Peu trapezoidal, un xic oblic. Mides: 7 x 14'2 cm. Diam. peu: 4'9 cm. Decora el centre del fons intern una roseta de vigorós relleu, de set pètals amb botó central.

Campaniana A. Darrer quart del s. III a. C.

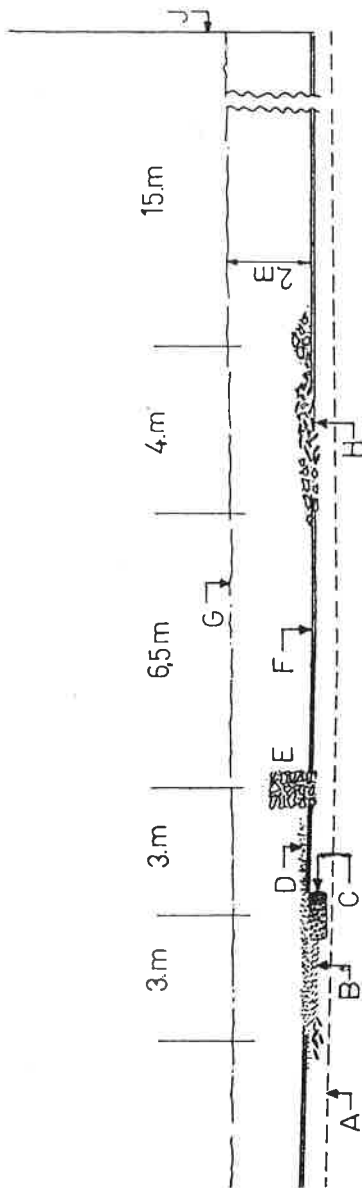
Nº Inv. 1.331. Bol forma Lamboglia 27. Superfície satinada; color negre i lluent amb taques marronoses al voltant del peu. El vernís ocupa part de la base exterior del peu per extensió. A la base exterior, hi apareix un lleuger melic. Argila dura, depurada, un xic porosa; color amarronat clar. Peu oblicu, curt, trapezoidal. Diam. peu: 4'6 cm. El fons intern és decorat amb una roseta formada per un punt central rodejat de sis pètals.

Campaniana A. Darrer quart del s. III a. C.

Nº Inv. 1.336. Bol Lamboglia 27. Superfície negra amb tonalitats blavoses, superfície de repòs reservada. Taques vermelles al voltant de la base de la paret externa. El vernís és picat a la seva base interna. Argila dura, fina i depurada de color roig-marronós un xic micàcea. Peu de perfil trapezoidal, tendint a la verticalitat a la paret externa, mentre que la interna és obliqua. Ofereix una zona deprimida en el punt d'unió del peu amb la paret del vas. Diam. peu: 4'9 cms. Decoració al fons intern amb una roseta central de vuit pètals amb el punt central desviat.

Sembla un producte del Taller de Roses. s. III a. C.

Nº Inv. 1.334. Bol, forma indeterminada. Superfície satinada, vernís negre



- A. NIVELL EXCAVACIO
- B. TERRA COMPACTADA
- C. COBETA DE GRAVA
- D. NIVELL CENDRES (incendi)
- E. MUR DE PEDRE
- F. NIVELL VORERA DEL CARRER
- G. NIVELL PATI POSTERIOR
- H. NIVELL ABOCAMENT CERAMICA
- J. PARET POLIESPORTIU

El Vilar 15 Agost 1986

blavós molt intens quasi vitrificat a la zona del peu; taques vermelles sobre la paret exterior del peu. Argila dura, molt fina, un xic micàcea, color ataronjat.

Peu baix, molt oblic, de paret externa arrodonida; fons extern amb melic.  
Diam. peu: 4 cm.

Nº Inv. 1.338. Peu de bol Lamboglia 21/25 A. Superfície negra, vernís fi un xic gastat, tacat de marró al voltant del peu, ocupa el fons extern. Argila rugosa, un xic micàcea, color ataronjat. Peu arrodonit exteriorment, mentre a l'interior és oblicu, un xic concavat. Diam. Peu: 6 cms.

Restes de tres palmetes radials d'un conjunt de quatre. El conjunt s'acompanya amb una banda d'estries curtes i horitzontals.

Campaniana A.

Nº Inv, 1.333. Bol Lamboglia 26. Superfície satinada, vernís negre, prim, cosa que fa que internament es trobi mal conservat i molt ratllat. El vernís ocupa la paret interna del peu i el fons extern, però reserva la superfície de repòs de la peça. Argila tova, fina, molt depurada i homogènia; color grogós.

Peu oblicu, de secció trapezoidal. Diam. peu: 5 cms. aprox.

Decoració al fons intern de dues palmetes d'un conjunt de quatre, en posició en creu impreses en relleu. Creiem que, a més, devia anar acompanyat d'una estampeta del taller NIKIA o IWON. El conjunt es rodeja de cinc faixes de fines estries.

Taller NIKIA-ION, Darrerries s. III

Nº Inv. 1.337. Bol Lamboglia 25. Superfície negra, mal vernissada a la seva superfície externa, cosa que fa que es transparenti el color de l'argila. Taques vermellores al voltant del peu; la base externa presenta un melic i es troba també vernissada. Superfície de repòs del vas molt prima. Argila dura, formant arestes vives, depurada; color ataronjat.

Peu oblicu, paret interna rectilínia i l'externa tallada en dos plans separats per una aresta.

Decoració a la base interior amb una roseta central formada per vuit pètals en negatiu.

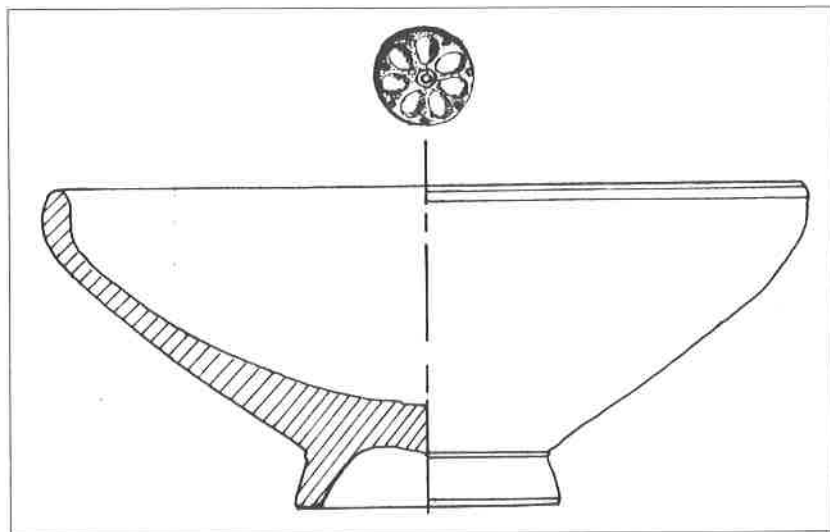
Nº Inv. 1.340. Bol Lamboglia 26. Superfície satinada, color negre, prim, conservat de forma deficient; ocupa el fons extern reservant la superfície de repòs. Alçada: 6'1 cm 20 cm. Diam. peu: 8'3 cm. Argila tova, fina, depurada; color grogós.

Peu quasi vertical, de secció trapezoidal; fons extern bastant abombat. Restes al fons intern de quatre palmetes en posició de creu impreses en relleu rodejant una estampeta en forma de creu, dins la qual es llegeix als dos braços la cartle. la NIKIA. Tot el conjunt es rodeja de quatre faixes de fines estries.

Taller de NIKIA. Darrerries s. III a. C.



Nº Inv. 1.329. Roseta central.  
Campaniana A. Darreries s. III a. C. (Foto. S. Burguete)



Nº Inv. 1.330. Lamboglia 27. Decoració central de roseta amb set pètals amb botó central. Campaniana A. Darrer quart del s. III a. C. Dibx. Domingo Solé.

Nº Inv. 1369. Dos fragments de ceràmica campaniana pintada. El primer ofereix una decoració interna de banda blanca circular concèntrica al fons interior del vas. Diam. de la banda: 6 cm.

El segon fragment ofereix, també, una decoració en blanc a l'interior del vas. La pasta és bicolor i forma una banda ataronjada i una altra de beige distribuïda de forma irregular. La pasta és dura i micàcea. La decoració ofereix, en primer lloc, una banda blanca circular concèntrica incisa i pintada, de la qual es despengen unes decoracions florals (a manera de branques que surten d'un tronc comú) realitzat pel mètode del goteig.

Al poblat ibèric de Margalef (Torregrossa, Lleida), trobem un altre vas semblant a aquest, però amb la decoració pintada realitzada a l'exterior del vas, el qual tan sols presenta vernís negre a la seva cara externa. La cronologia d'aquesta darrera peça és difícil de determinar, però, atenent-nos a la cronologia donada per la peça de Margalef, assenyalem que devia anar entre les darreres i primeres dècades del s. III i II a. C. Així mateix, podem dir el mateix de la primera peça descrita, la tècnica de la qual perdura al llarg del s. II a.C.

Nº Inv. 1.373. Vora de bol Lamboglia 27. Vernís negre, brillant en la seva paret externa i opac a l'interna. Es decora amb estries verticals a la seva paret externa.

La pasta és rugosa, depurada; color marró-ataronjat.

Nº Inv. 1.375. Nansa bífida amb dues tiges unides per una barreta transversal. Vernís negre, metàl.lic. Pasta tova, fina i depurada; color ataronjat. La nansa pertanyia a un vas abombat.

Campaniana A. Darreries s. III a. C. o inicis-primer meitat s. II a. C.

Nº Inv. 1.377. Base fragmentada d'una forma indeterminada. Superfície satinada; color negre blavós; espès; brillant; tacat de vermell al voltant del peu; ocupa el fons extern i la base de repòs.

Pasta dura, fina, depurada, micàcea; color roig amarronat.

Peu oblicu, trapezoidal; més alt internament que externament. El travessa un forat fet abans de la cocció. Diam. peu: 9 cms.

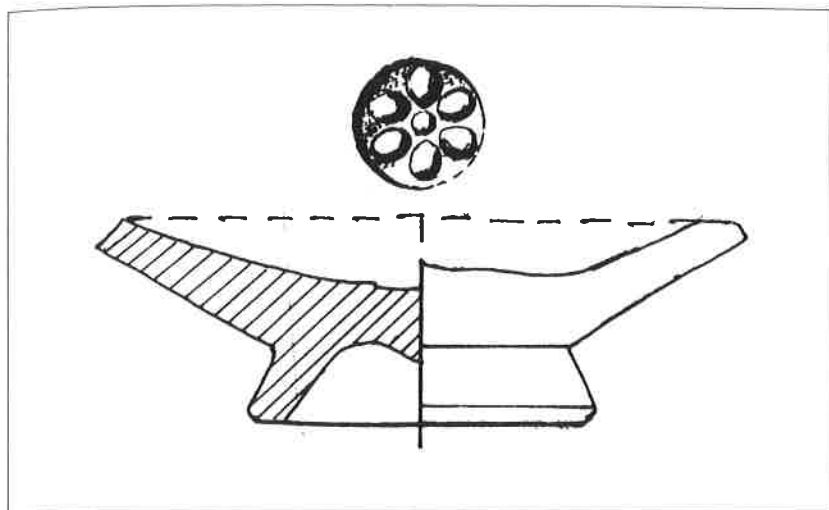
Decoració de llargues bandes concèntriques format dos cercles.

Campaniana A.

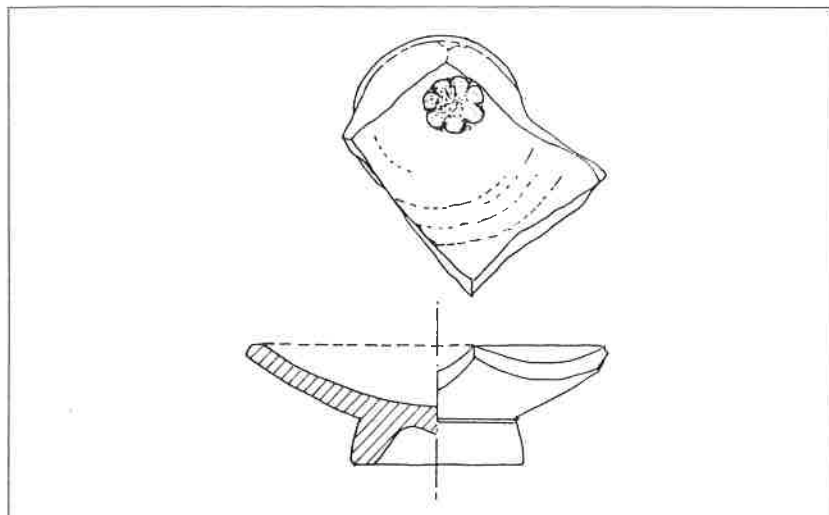
Nº Inv. 1.380. Bol Lamboglia 26. Superfície fina; amb estries de tornejat; vernís vermell; fons extern vernissat i superfície de repòs reservada amb cura; el vernís fou aplicat amb pinzell. Vora quasi vertical i afinada. Peu vertical un xic reentrant.

Pasta fina i depurada; color roig ataronjat.

Restes de dues (d'un conjunt de tres) palmetes en relleu situades en forma radial amb paral·lels a Tossal de les Tenalles i Tornabous. Taller de les pàteres



Nº Inv. 1.331 Lamboglia 27. Decoració central d'una roseta formada per un punt central rodejat de sis pètals. Campaniana A. Darrer quart s.III a.C. Dibx. Domingo Solé.



Nº Inv. 1.336. Lamboglia 27. Decoració al fons intern d'una roseta central de vuit pètals amb el punt central desviat. Possible producte del Taller de Roses. Dibx. Domingo Solé.

de les tres palmetes radials. 250-200 a. C.

## DARRERES CONSIDERACIONS

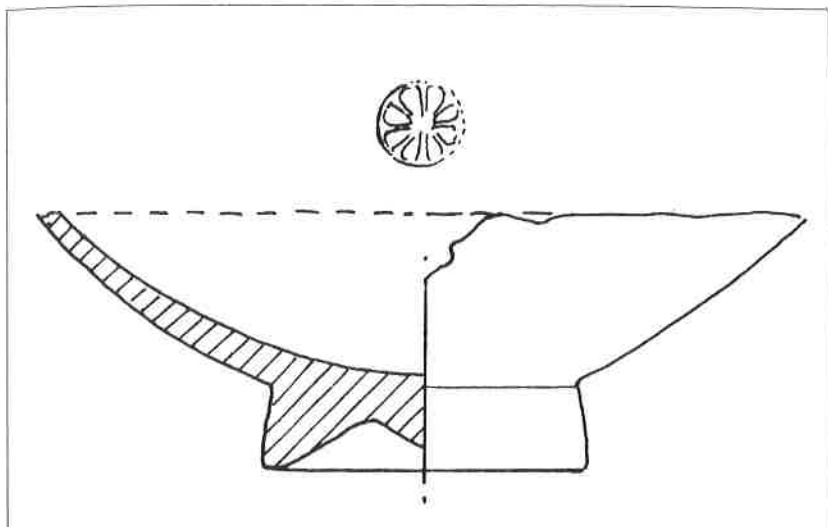
Vistes i analitzades les diferents peces amb pigmentació negra trobades per la Brigada Municipal de Valls, l'agost del 1986, dins una zona d'abocaments apareguda al tall estratigràfic que configuraren les màquines en obrir una rasa a la zona del jaciment de "El Vilar", podem veure que totes les peces s'emmarquen dins una seqüència cronològica que va des de la segona meitat del s. III a. C. fins els inicis del s. II a. C. Cronologia, aquesta, que coincideix amb la ja establerta per a aquest jaciment en treballs anteriors (2). És a dir, al lloc conegut per "El Vilar", s'hi establí un nucli de població des del s. IV a. C. fins a primeries del s. II a.C., moment en què el jaciment és destruït i abandonat. La situació del poblat no és estratègica, la qual cosa fa suposar que no es tractava d'un nucli de tipus militar, sinó que més aviat devia tractar-se d'un lloc de pas i de tràfic comercial i industrial cap a l'interior, en temps de pau, i que no va poder contenir l'impuls dels conqueridors romans.

## NOTES

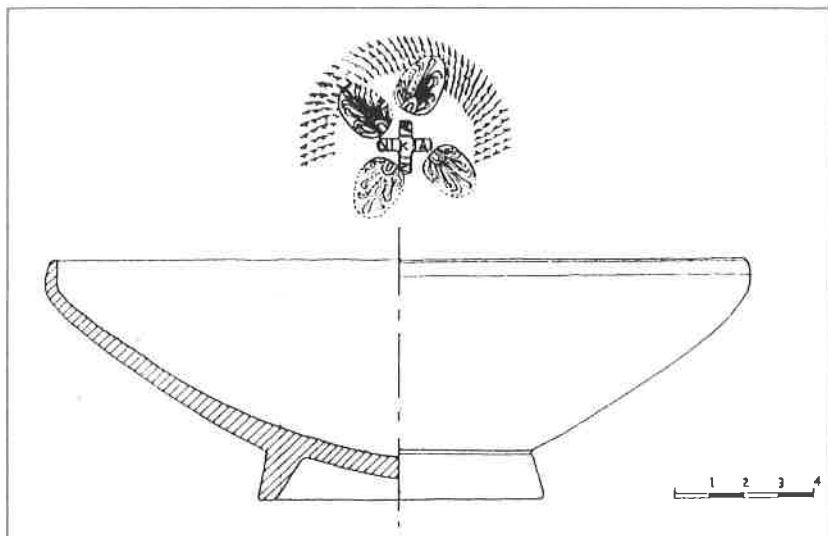
(1) Samuel BURGUETE I RECASENS i M. Ester FABRA I SALVAT: "El Jaciment del Vilar, una qüestió inconclusa". Rev. *Cultura*. Valls, març 1983.

(2) M. Ester FABRA I SALVAT i Samuel BURGUETE I RECASENS: "Introducció a l'Estudi del Jaciment Ibèric de "El Vilar"". Rev. *Quaderns de Vilaniu*/9 Institut d'Estudis Vallencs. Valls, maig 1986.

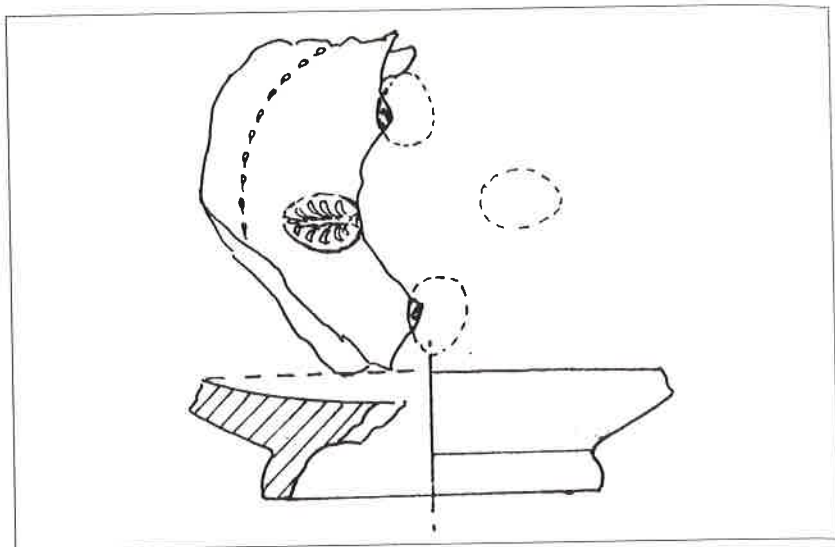




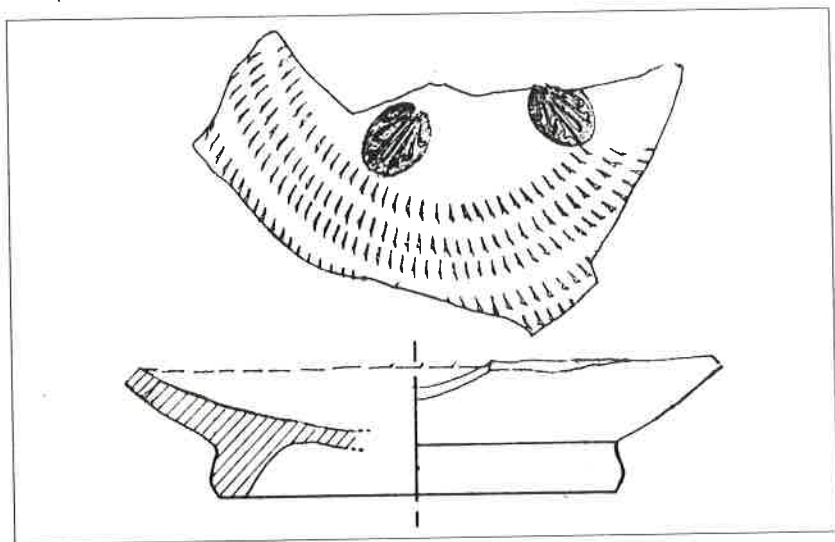
Nº Inv. 1.337. Lamboglia 25. Decoració a la base interior d'una roseta central formada per vuit pètals en negatiu. Dibx. Domingo Solé.



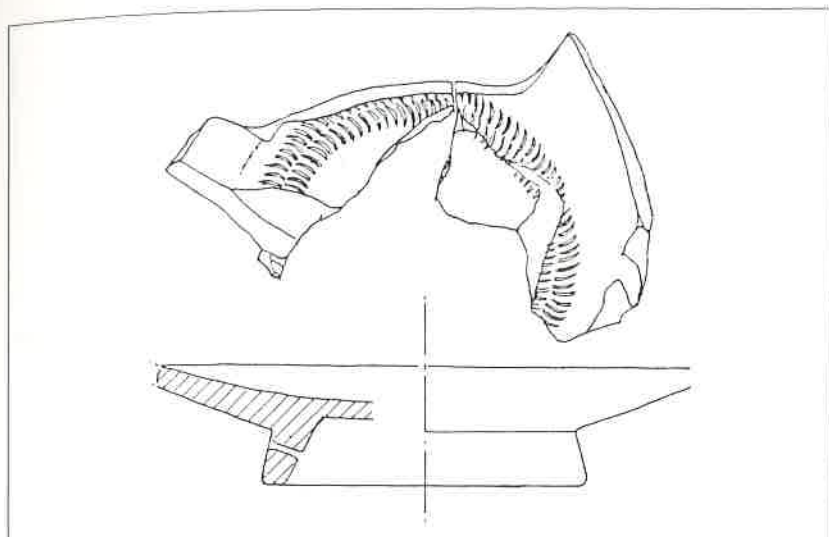
Nº Inv. 1.340. Lamboglia 26. Taller de NIKIA. Darreries s. III a. C. Dibx. Domingo Solé.



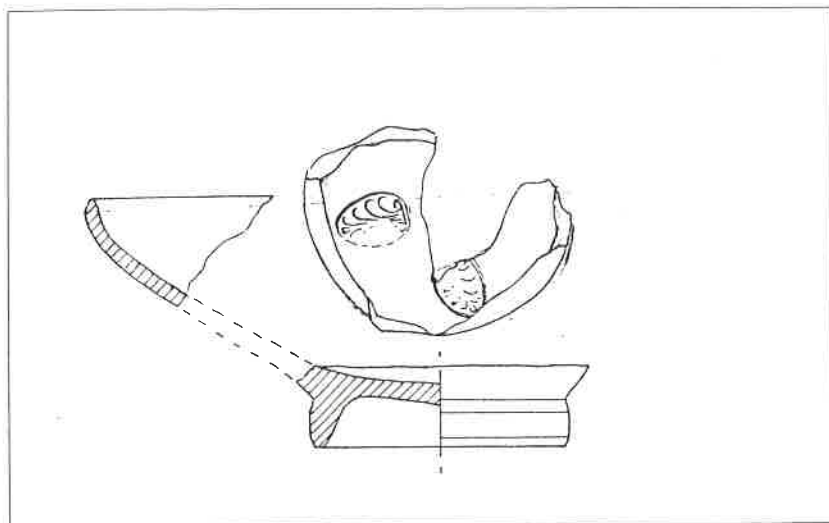
Nº Inv. 1.338. Lamboglia 21/25. Restes de tres d'un conjunt de quatre palmetes radials. S'acompanya amb una banda d'estries curtes i horitzontals. Campaniana A. Dibx. Domingo Solé.



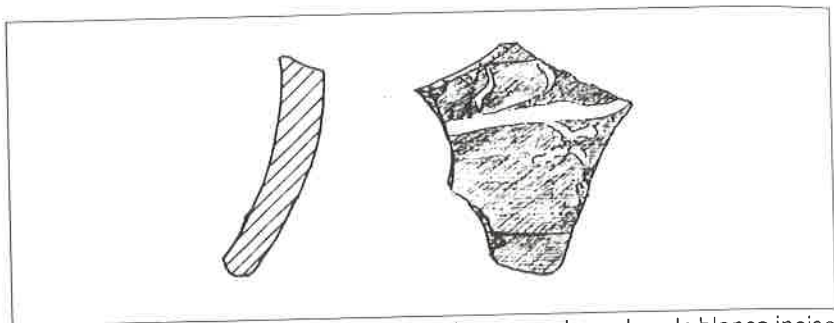
Nº Inv. 1.333. Lamboglia 26. Taller de NIKIA-ION. Darreries s. III a. C. Dibx. Domingo Solé.



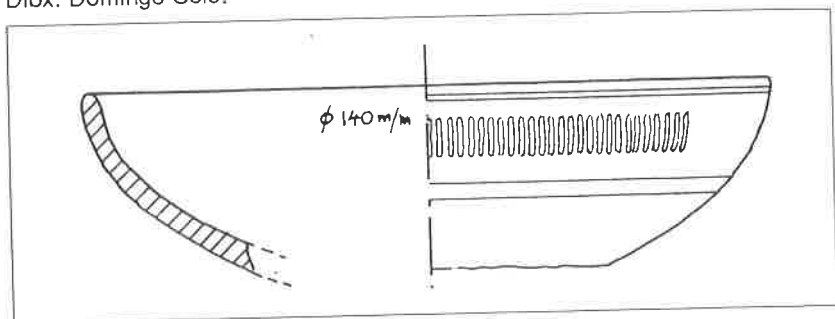
Nº Inv. 1.377. Forma indeterminada. Decoració de llargues bandes concèntriques formant dos cercles. Campaniana A. Dibx. Domingo Solé.



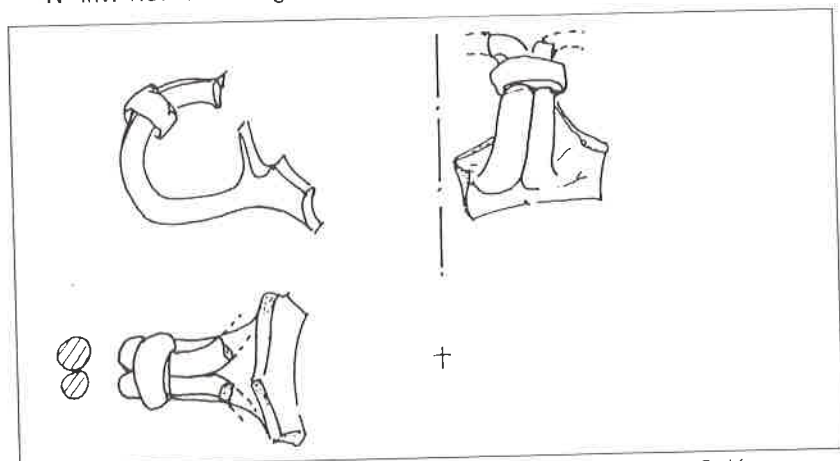
Nº Inv. 1.380. Lamboglia 26. Restes de dues (d'un conjunt de tres palmetes) en relleu situades en forma radial. Taller de les pàteres de les tres palmetes radials (250-200 a. C.). Dibx. Domingo Solé.



Nº Inv. 1.369. Frag. en pigment negre decorat amb una banda blanca incisa i pintada, de la quals es despengen unes decoracions florals també en blanc. Dibx. Domingo Solé.



Nº Inv. 1.373. Lamboglia 27. Dibx. Domingo Solé.



Nº Inv. 1.375. Nansa bífida. Campaniana A. Dibx. Domingo Solé.