

# ESTUDI DE CERÀMIQUES DE FARCIMENT DE VOLTES TROBADES EN TRES EDIFICIS SINGULARS DE VALLS (ALT CAMP)

**M. Ester FABRA I SALVAT (Museu de Valls)**

*La troballa de diverses peces de ceràmica utilitzades per farcir les voltes de tres importants edificis de la vila de Valls ha permès identificar produccions de Barcelona, d'Alcover, de Vilafranca del Penedès i de la mateixa vila de Valls. La terrissa valenca està representada per interessants tupins fets amb una extraordinària tècnica, caracteritzats per la finor de les parets dels vasos, fet inhabitual en la producció terrissera catalana.*

## 1. Introducció

Dins dels fons del Museu de Valls es conserven tres conjunts de peces ceràmiques procedents de reblliments de voltes de tres edificis emblemàtics del nostre patrimoni artístic: l'església de Sant Francesc, l'antic convent dels Caputxins (actual Casa de Caritat) i l'antic hospital de Sant Roc (actual seu de l'Institut d'Estudis Vallencs).

La utilització de ceràmica sencera o a trossos, barrejada amb morter de calç o terra, com a solució constructiva per alleugerir el farciment que permet nivellar l'extradós<sup>1</sup> de les voltes, és una tècnica usada ja des d'època romana i va perdurar fins al segle XVIII en tot tipus d'edificis catalans i del Llevant. Es considera que les voltes contenien entre nou o deu parts de sorra i una de calç, que constituïa una massa compacta i, entremig, es posaven les peces de ceràmica<sup>2</sup>. La mida dels atuells utilitzats augmentava a mesura que s'acostaven als carcanyols<sup>3</sup> de la volta i cal suposar un predomini de les formes tancades ja que, al fer cambra, pesen menys i ocupen més lloc. L'explicació de la popularitat d'aquesta tècnica rau en la seva idoneïtat. La ceràmica buida ocupa força espai, és lleugera, resistent a les pressions i, a més, una solució econòmica. La seva procedència l'hem de buscar, principalment, en peces

defectuoses procedents de cuites desafortunades, d'un obrador no gaire llunyà, que les vendria a baix preu o només pagant les despeses de transport a causa del seu poc valor. Al mateix Valls s'han documentat obradors de ceràmica decorada des del segle XIV, i s'intensificaren durant la segona meitat del s. XVII i final del s. XVIII<sup>4</sup>. Així mateix, tenim referències properes de ceramistes a Reus, a Alcover i a la Selva del Camp, aquest darrer amb una important producció basada en la terrissa de foc, especialment olles i tupins<sup>5</sup>.

La major part de les formes trobades, a excepció de tres plats, correspon a terrissa comuna que ens acostava a la vida diària del nostre poble. És la part menys coneguda de la ceràmica medieval i moderna, perquè durant molt de temps s'ha considerat que aquesta producció no tenia cap valor històric o artístic. Es tracta d'una producció barata caracteritzada per la continuïtat de formes ja que és menys sensible als canvis de modes o gustos. Les seves transformacions van lligades a canvis en l'alimentació, en el servei de taula o a altres funcions que es realitzen tant a la llar com en el món del treball. Aquest conservadurisme fa que es puguin trobar formes i decoracions de tradicions molt antigues que es repeteixen en els segles.

1. Extradós: La cara exterior de l'arc.

2. Riu de Martín, M.C. (1989): "Algunes peces de ceràmica del s.XIV trobades a la catedral de Barcelona". A: *Acta Mediaevalia*, 10, p. 437-466. Barcelona: Universitat de Barcelona.

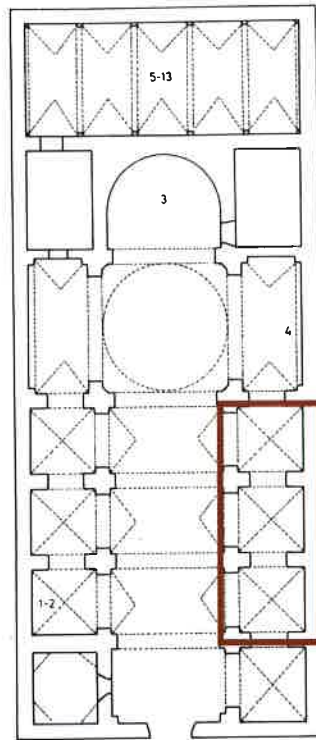
3. Carcanyol: Part lateral o part més baixa de l'espai comprès entre l'extradós d'un arc o una volta i la línia horitzontal tangent al seu punt més alt.

4. Clopas i Batlle, I. (1991): *Ceràmica catalana decorada i terrissa popular*, p. 77. Barcelona: Fundació d'Història i Art "Roger de Belfort".

5. Santanach i Soler, J. (1998): "Ceràmica comuna d'època moderna", p. 225-272. A: *Ceràmica Medieval i Post medieval (Circuits productius i seqüències culturals)*. *Monografies d'Arqueologia Medieval i Postmedieval*, 4. Barcelona: Universitat de Barcelona.



Fig. 1



E: 1/200 Fig. 2

## 2. Rebliment procedent de les voltes de l'església de Sant Francesc (fig. 1 a 4)

L'església de Sant Francesc formava part de l'antic convent de Sant Francesc de Paula, un dels edificis més interessants del Valls del segle XVIII. Aquesta primitiva església conventual fou construïda de nova planta, reconstruïda o modificada l'any 1745.

El conjunt ceràmic va ser trobat l'any 2003 en ensorrar-se les voltes interiors de tres capelles laterals situades al costat del campanar que suportaven una part de la galeria superior de l'església. Les peces pertanyen a una de les capelles afectades. Es van trobar a prop dels carcanyols, boca avall, encaixades unes en les altres formant una mena de columnes i sense cap altre mena de reompliment<sup>6</sup>. La seva total recuperació va ser possible gràcies a l'interès de l'encarregat de l'obra que, davant d'aquesta inesperada aparició, les va anar desmuntant i després es van traslladar a la Comissió d'Arqueologia del Museu de Valls.

El conjunt ofereix la presència aclaparadora de la forma tupí. Es tracta d'un atuell de cuina utilitzat en l'elaboració i



Fig. 3 i 4



6. Informació facilitada pel senyor David Esteve, paleta que va dirigir els treballs de l'Escola Taller del Centre Històric, a qui agraïm la seva col·laboració. Així mateix volem agrair les facilitats donades per la senyora Teresa Olivé, de la Fundació Pública Casa Caritat.

coccio dels aliments al caliu de la llar<sup>7</sup>. Correspon a una olla amb perfil en essa, vora exvasada (que facilitava l'encaix d'una tapadora), cos globular, amb una sola nansa (més aviat petita, que surt de la vora o es situa immediatament a sota), i abocador de pessic oposat. El fons és pla (fig. 5).

La investigadora Júlia Beltran de Heredia va identificar quatre variants d'aquesta forma. Els tipus I i II són olles que entren en contacte directe amb el foc mitjançant fogons o tres

7. Diu textualment: "Es ficava el tupí el matí a la vora del foc de manera que el caliu l'escalfi tan sols per una part i així durant hores, que és com mes sabrosos queden els guisats".

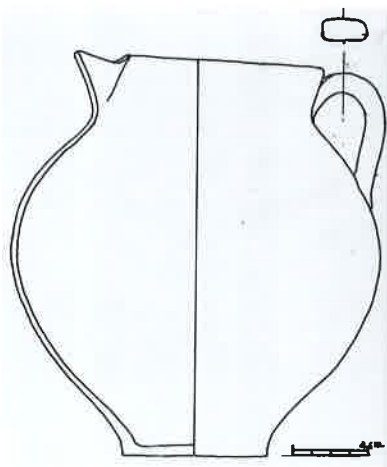


Fig. 5 a 8

peus de ferro i presenten un fons arrodonit. El tipus III serien olles amb peu utilitzades per guardar o conservar tota mena de productes a la cuina o al rebost de la casa i no entraven en contacte amb el foc. Finalment, apareix el tipus IV, les formes trobades a la volta de Sant Francesc, que són peces destinades a escalfar els aliments per aproximació lateral al foc.

No semblen rebutjos de coccions en la seva totalitat. Encara que en algunes apareguin taques de diferent tons marro-vermellós en la superfície del vas, escrostonaments, vacuoles o forats a les parets o trencaments a la zona del vessador; en altres es mostra un alt grau de perfecció. En alguns vasos, l'acabat de la peça sembla presentar un lleuger engalbat o tenyit amb un bany d'argila semilíquida i només en





Fig. 9

un fragment de vora amb nansa podem trobar un envernissat complet de color castany.

Si atenem criteris d'alçada i diàmetre màxims, es poden individualitzar tres subconjunts de materials:

1. Els tupins més alts i amples. La seva alçada se situa entre 24,5 i 25,5 cm, amb un diàmetre màxim que se situa entre 21,5 i 22,5 cm.
2. Tupins de mida mitjana. La seva alçada se situa entre 20,5 i 22,5 cm, amb un diàmetre màxim que se situa entre 19 i 21,5 cm.
3. Tupins petits. La seva alçada se situa entre 16 i 18,5 cm, amb un diàmetre màxim que se situa entre 15,5 i 17 cm.

En els tres casos, però, el gruix de parets no varia dels 4-5 mm. La cronologia que abraça aquest tipus és àmplia, ja que s'inicia durant el segle XIV i arriba fins avui dia.

Es va identificar la nansa d'un poal (fig. 10), recipient semblant a un càntir que servia per extreure aigua del pou, transportar-la i beure-la a galet. La seva forma presenta un dipòsit ovoide amb un sol broc cilíndric inclinat i nansa horitzontal de cistella -on es lligava una corda-. La nansa presenta un acanalat central i un envernissat verd, encara que presenta clapes de vernís amarronat a la nansa i a la zona d'unió de la nansa amb el coll de la peça.

Generalment, aquest tipus d'atuell només es presentava envernissat a la seva part superior, ja que així es facilitava la transpiració i es podia mantenir el líquid a més baixa temperatura. La primera notícia documental d'aquesta forma apareix el s. XIV i perviu fins a començaments del segle XX a la zona gironina, moment en què van ser substituïts per galledes de llauna. Arqueològicament parlant, però, les troballes de poals abracen des del segle XIV fins a mitjan del segle XVIII.



Fig. 10

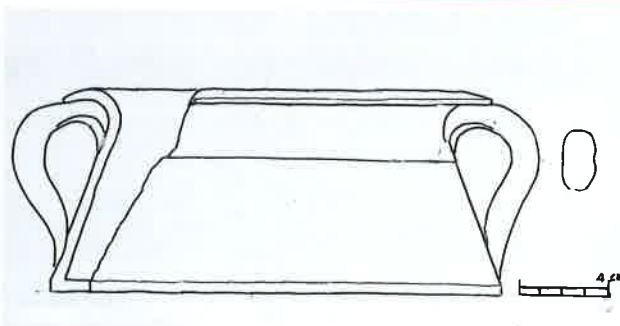


Fig. 11

El baci (fig. 11) s'utilitzava per a fins sanitaris, com orinal o comuna. S'han tipificat dos tipus atenent la seva mida<sup>8</sup>. La forma apareguda a Sant Francesc s'acosta més al tipus I; baci de cos de forma troncocònica amb la vora molt oberta i el llavi exvasat amb dues nanses bifides verticals laterals oposades i fons pla. Es tracta d'una peça clarament defectuosa ja que

8. Beltran de Heredia Bercero, J. (1998): "Tipologia de la producció barcelonina de ceràmica comuna baix medieval: una proposta de sistematització". Ceràmica Medieval i Postmedieval (Circuits productius i seqüències culturals). A: *Monografies d'Arqueologia Medieval i Postmedieval*, 4 Barcelona 177-204.



Fig. 12



Fig. 13

presenta una esquadra de coccio que abraça tota la base de l'atuell. La peça presenta una altura de 9,5 cm amb un diàmetre de base de 20 cm, mentre a la vora és de 19 cm. Es pot considerar com un baci pla per a ús de malalts allitats, del qual coneixem paral·lels al convent dels Paüls (1705) i al Pati Manning de l'antiga Casa de Caritat de Barcelona (1743)<sup>9</sup>.

El fogó de tres merlets (fig. 12) té diferents usos culinaris. Mitjançant l'aplicació de carbó, l'atuell era una mena de cuina portàtil que permetia coure a foc lent, preparar salses o escalfar menjar i mantenir-lo calent quan es treia a taula. La peça presenta tres suports en forma exempta a la part superior del llavi sobre els quals es disposaven les olles. S'han identificat tres fragments incomplets d'aquests tipus de fogons: dos de coccio reductora<sup>10</sup> i

un d'oxidant. Les pastes són grolleres; en un dels casos apareixen taques amb vernís marronós a la paret exterior i les nanses són verticals de forma bifida. Per les seves característiques es consideren produccions dels obradors d'Alcover<sup>11</sup>. Santanach Soler ha tipificat aquesta forma la qual s'acosta a l'anomenat tipus II baix<sup>12</sup>. Es data entre el primer quart del segle XVII i mitjan segle XVIII. El nostre museu conserva al seu fons una peça sencera d'aquest tipus de fogons<sup>13</sup>, de procedència desconeguda, però de diàmetre molt similar als trobats a les voltes de Sant Francesc i que ens ha ajudat recompondre la forma.

Finalment, també es va localitzar un fragment de plat decorat (fig. 13) que correspon a vaixel·la blava catalana. La resta conservada pertany a la base i part de la vora. Malgrat el greu deteriorament que presenta la decoració, pràcticament indesxifrable a la base, a la vora sembla endevinar-se una

9. Caixal, A.; Fierro, X. i López, A. (1989): "Resultats de l'excavació arqueològica en la galeria alta del Pati Manning de l'antiga Casa de Caritat (Barcelona)". Simposi Actuacions en el patrimoni edificat medieval i modern (segle X al XVIII), A: *Quaderns Científics i Tècnics*, 3. Diputació de Barcelona, p.16-19.

10. La coccio reductora o obra negra es refereix a les peces que ja cuites es deixaven refredar a l'interior del forn mentre es tancaven les xemeneies; el procés de refredat durava diversos dies. El fum originat per la combustió no només no podia sortir a l'exterior sinó que fins i tot l'oxigen de l'interior del forn es consumia totalment. Aleshores, l'argila de les peces quedava d'un color gris o negrós. Aquestes peces no s'acostumaven a envernissar ja que

es considera que són impermeables per l'efecte de la reducció.

11. Santanach Soler, J (1998): "Ceràmica comuna d'època moderna". Ceràmica Medieval i Postmedieval (Circuits productius i seqüències culturals). A: *Monografies d'Arqueologia Medieval i Postmedieval*, 4 Barcelona 236.

12. Santanach Soler, J (1998): "Ceràmica comuna d'època moderna" Ceràmica Medieval i Postmedieval (Circuits productius i seqüències culturals). A: *Monografies d'Arqueologia Medieval i Postmedieval*, 4 Barcelona 225-272.

13. Donació Francesc Segú Serra.



Fig. 14

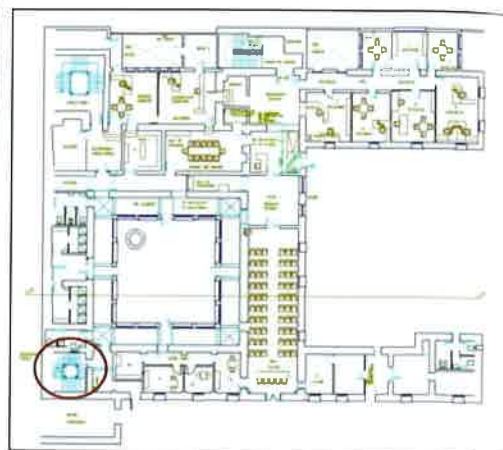


Fig. 15

successió de palmes dobles<sup>14</sup> o pincés<sup>15</sup>, temàtica vegetal utilitzada freqüentment en el segle XVII. Albert Telese mostra un plat bastant paral·lel al nostre el qual data entre el 1630 i el 1670<sup>16</sup>.

### 3. Rebliment procedent d'una volta de l'antic convent dels caputxins (fig. 14 i 15)

Les peces trobades a la Casa de Caritat procedeixen de l'antic Convent dels Caputxins. Fruit de la cessió per cinquanta anys d'un espai de l'antiga Casa de Caritat a la Parròquia del Lledó de Valls, per tal que aquesta el pogués habilitar com a despatxos i sala de reunions, l'any 1994 es van portar a terme unes obres de remodelació per fer una escala interior que donés accés als nous locals<sup>17</sup>. Es va haver de desmuntar el sostre d'una part de la volta d'una de les galeries que porten al claustre. Quan es va informar al Museu de Valls de la troballa ja s'havia llençat material, sobretot el trencat, i les poques peces que es conserven van ser triades<sup>18</sup>.

Poques informacions ens han arribat sobre l'estructura

14. Palma doble: Motiu vegetal en forma de palma de dues fulles, habitualment la superior més llarga i corbada que la inferior.

15. Pincés: Dos traços rectilinis o lleugerament corbats que s'originen en un punt en comú i acaben separats a la manera d'unes pincés.

16. Telese Compte, A. (1991): *La vaixel·la blava catalana de 1570 a 1670*, fig. 108.

17. Tuset Vallet, J. (2001): *Història del santuari de la Mare de Déu del Lledó*. Valls: Institut d'Estudis Vallencs. Estudis Vallencs XXXIX, pàg. 174.

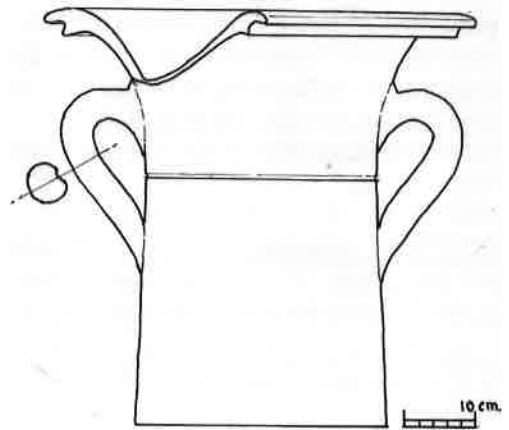
18. Informació facilitada pel Sr. Josep Moncunill, a qui agraïm la seva col·laboració. Així mateix volem agrair les facilitats donades per la Sra. Teresa Olivé, de la Fundació Pública Casa Caritat.



Fig. 16



Fig. 17



arquitectònica del convent. Les obres més importants es van iniciar l'any 1682 i van comportar l'engrandiment del convent, el tancament del claustre i l'aixecament d'unes golfes. Al voltant d'aquest claustre hi havia les estances comunes i al pis superior, les cel·les. Aquestes obres es van donar per acabades l'any 1688<sup>19</sup>. Entre les formes identificades, tornem a trobar el tupí (fig. 16). Concretament, hem identificat quatre peces pertanyents als subtipus que ja hem assenyalat per als materials de l'església de Sant Francesc als quals s'hi afegeix una peça de mides més petites, amb una alçada de 8'9 cm i un diàmetre màxim de 7'9 cm. Malgrat aquesta aparent semblança, la concreció de la forma entre ambdues produccions s'allunya bastant. Són peces de cocció oxidant però amb les parets ennegrides pel contacte directe amb el foc, d'aparença pesada i forta amb vernís interior de color marronós que es vessa per

la superfície exterior que presenta clapes<sup>20</sup>.

Es podrien també considerar peces defectuoses procedents de les produccions d'Alcover, ja que a l'acabat matusser de la peça hi hem d'afegir clivellaments, esquerdes i en un dels casos, a més de rubefaccions, trobem com tota una vora s'ha plegat i caigut durant la cocció desfigurant totalment la forma.

La forma baci (fig. 17) ja la hem trobat a l'església de Sant Francesc però l'aparença de les dues peces trobades és totalment diferent. Partint de la tipologia establerta per Beltran de Heredia, s'inclourien dins l'anomenat Tipus II. Atuals de cos cilíndric, fondo, amb la vora molt oberta, llavi exvasat i dues nanses corbes i petites -en relació a l'alçada del recipient- col·locades sota la vora. El fons és pla. Les peces més grans

19. Tuset Vallet, J. (2001): *Història del santuari de la Mare de Déu del Lledó*. Valls: Institut d'Estudis Vallencs. Estudis Vallencs XXXIX, pàg. 43-46.

20. En termes general, es pot dir que el vernís interior és comú a les peces de taula per menjar o servir -plats, escudelles o servidores-, així com a les que anaven al foc, com les olles, cassoles o greixoneres. A més de facilitar la neteja, feia la peça impermeable.

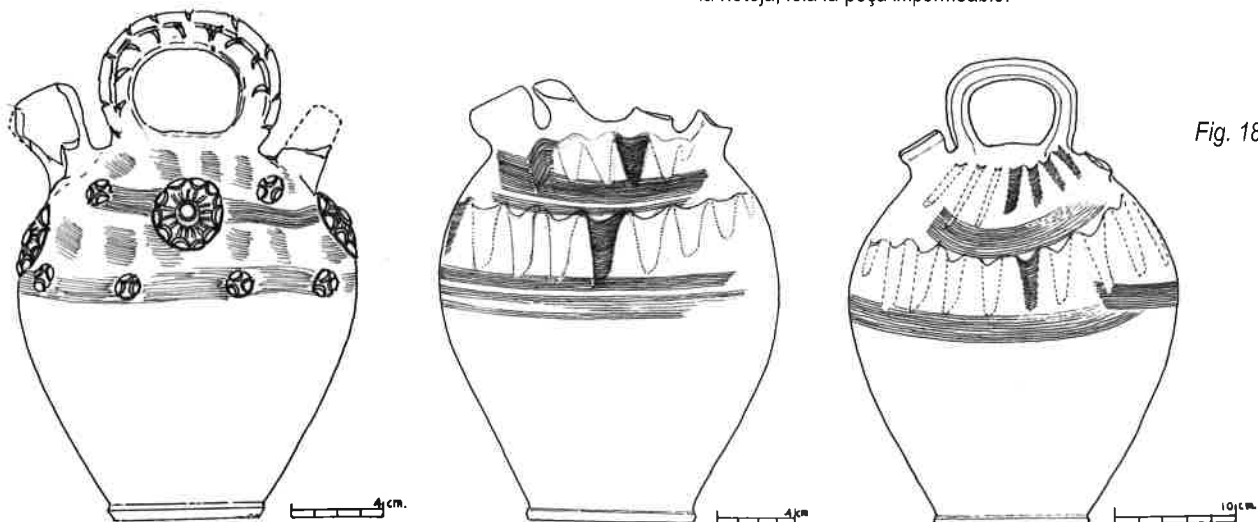


Fig. 18 a 20

també són anomenades com "berengueres". Es tracta d'una forma molt comuna als segles XVI, XVII i XVIII, sovint amb una coberta interior marró. A tall d'exemple, trobem paral·lels molt semblants a les peces del convent dels caputxins amb peces trobades al Pati Manning, de l'antiga Casa de Caritat de Barcelona datades a mitjan del segle XVIII<sup>21</sup> i a les trobades a l'atri de l'antic palau reial de Pedralbes, datades del segle XVII<sup>22</sup>.

21. "Hallazgo de un conjunto cerámico en el patio Manning de la Casa de Caridad". A: *Diputación de Barcelona: setenta años de catalogación y conservación de monumentos*. Diputación de Barcelona, 1985, pàg. 66-68.

22. Bassegoda Nonell, J. (1978): *La cerámica popular en la arquitectura gótica*. Barcelona: Ed. Nuevo Arte Thor, p.79.

El càntir (fig. 18 a 20) és un atuell per a contenir aigua, transportar-la i beure a galet. Van aparèixer quatre exemplars de càntirs en ceràmica negra, tres dels quals presenten decoracions. En general, es tracta de decoracions incises situades a la meitat superior del cos, amb motius simples de línies i ondulacions, que es feien abans del procés de cocció amb un instrument punxegut o amb pintes de dues o de múltiples puntes que s'anaven combinant o repetint per la superfície del vas.

La decoració més interessant procedeix del càntir núm. inv. 1588, que combina diferents motius decoratius. Els motius incisos es complementen amb relleus de decoració aplicada que s'enganxen a l'atuell al damunt de la decoració incisa. Es

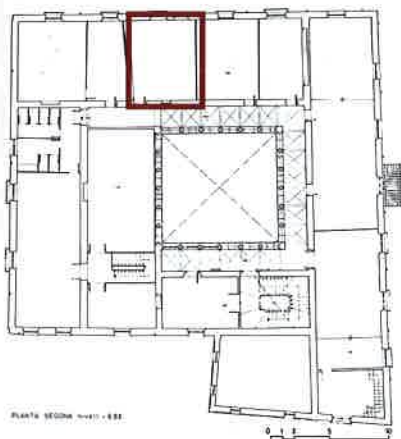


Fig. 21

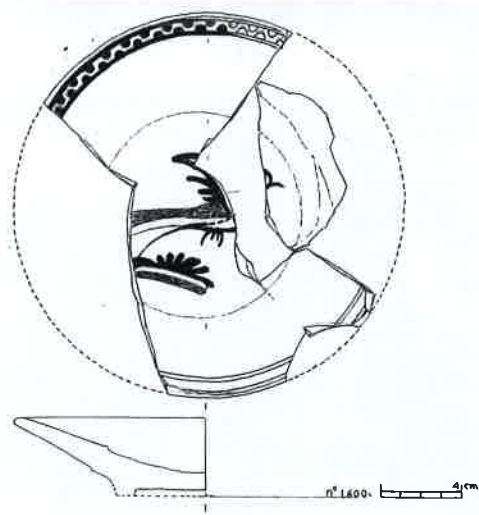


Fig. 22



tracta de motius vegetals de rosàcies combinats amb altres petites aplicacions florals circulars impreses amb alternància de tres semicercles. Sobre una pastilla d'argila tova aplicada a la paret del recipient s'estampava un motlle amb el motiu inscrit dins un cercle. L'estampació està feta amb rapidesa i poca cura, ja que molt sovint la tasca de retallar l'argila sobrant de la pastilla mossega el mateix dibuix. Finalment, la composició decorativa d'aquest càntir es completa, a la nansa, amb incisions en forma de fulles lanceolades. Per imprimir aquestes decoracions sobre la pasta tendre tot formant una doble fila paral·lela, s'emprava un instrument senzill en forma de tub metàl·lic. Coneixem paral·lels a la Biblioteca-Museu Víctor Balaguer amb un exemplar trobat al carrer de les Premses, de Vilanova i la Geltrú (núm. reg. 3650) datat en el segle XVII. Així mateix, són molt semblants els trobats a la volta del cor de la capella dels Dolors, de Vilafranca, datats del segle XVIII<sup>23</sup>. Per tot plegat, considerem aquestes peces com a produccions dels obradors de Vilafranca especialitzats en terrisseria negra entre el segle XVII, XVIII i la primera del XIX.<sup>24</sup>

#### 4. Rebliment procedent d'una volta de l'antic hospital de Sant Roc (fig. 19)

A l'antic hospital de Sant Roc, de Valls, van aparèixer, durant les obres de remodelació que es van portar a terme a principi dels anys 90 del segle passat, a la seu de l'Institut d'Estudis Vallencs, dos plats els quals es van localitzar en el rebliment de la volta que sosté l'actual Sala de Natura del segon pis del claustre<sup>25</sup>. La construcció originària d'aquesta ala s'emmarca dins les obres promogudes per l'ajuntament de Valls i el rector Jaume Cessat<sup>26</sup>, el qual va promoure l'edificació de deu cases annexes a l'hospital amb la finalitat que aquest es beneficiés de les rendes que generaven. Aquestes cases foren començades l'any 1800 i acabades el 1804<sup>27</sup>.

Mentre un dels plats és llis amb vernís blanquinós, propi de la segona meitat del segle XVII, destaca l'altre: un plat fragmentari, policrom, de l'anomenat "estil de Banyoles" (fig. 20), producció barcelonina que podem datar del darrer terç del segle XVIII i que arriba fins als primers anys del segle XIX. Les característiques principals d'aquest estil decoratiu que trobem en aquest plat, són la utilització de vernís blanc marfil com a fons; orla externa de ratlles blaves fines combinades amb fileres de punts. Com a motiu decoratiu central trobem un tema isolat d'ocell molt estilitzat acompanyat de petits temes

marginals de motius florals molt esquemàtics. La policromia del conjunt s'aconsegueix mitjançant la utilització de blaus, grocs i verd-oliva fosc. A tall de paral·lel, n'hem trobat un molt semblant en la col·lecció particular de l'antiquari i galerista Artur Ramon<sup>28</sup>.

L'estudi dels tres conjunts ceràmics ens ofereix una visió cronològica de produccions que abracen des del tercer quart del segle XVII fins a l'inici del segle XIX. S'hi identifiquen peces procedents dels tallers d'Alcover i Vilafranca, cuites defectuoses o totalment amortitzades com en el cas de dos dels tres plats trobats. Finalment s'ha localitzat, dins del rebliment de la volta de l'església de Sant Francesc, una producció de tupins procedents, probablement, d'un taller local, m la qualitat de la qual ens fa pensar que sigui producte d'una deïxa o donatiu particular. Per tal d'avançar en aquests resultats, caldria un estudi acurat històrico-artístic dels edificis esmentats i, especialment, de l'església de Sant Francesc i del convent dels caputxins, bastant escassos de treballs d'investigació.

#### BIBLIOGRAFIA

**Argelagués 1995:** ARGELAGUÉS LLAURADÓ, M.: "Un conjunt de ceràmica trobat a la volta del cor de l'església vella de Sant Martí de Cerdanyola". A: *Limes*, 4-4, pàg. 78-91.

**Cerdà 2001:** CERDÀ I MELLADO, J.A.: *La ceràmica catalana del segle XVII trobada a la Plaça Gran (Mataró)*. Barcelona: Associació Catalana de Ceràmica Decorada i Terrissa.

**Bassegoda 1978:** BASSEGODA NONELL, J.: *La ceràmica popular en la arquitectura gòtica*. Barcelona: Ed. Nuevo Arte Thor.

**Beltran 1998:** BELTRAN DE HEREDIA BERCERO, J.: "Tipologia de la producció barcelonina de ceràmica comuna baix medieval: una proposta de sistematització". A: *Ceràmica Medieval i Postmedieval (Circuits productius i seqüències culturals)*. *Monografies d'Arqueologia Medieval i Postmedieval*, 4, pàg. 177-204. Barcelona: Universitat de Barcelona.

**Clopas 1991:** CLOPAS I BATLLE, I.: *Ceràmica catalana decorada i terrissa popular (Museus, col·leccions i col·leccionistes)*. Barcelona: Fundació d'Història i Art "Roger de Belfort".

**Liaño 1983:** LIAÑO MARTÍNEZ, E.: *Inventario Artístico de Tarragona y su provincia*, vol III, pàg. 200-202. Madrid: Ministerio de Cultura.

**Parera 1998:** PARERA PRATS, M.: "La ceràmica medieval decorada i la ceràmica moderna". A: Torre del Baró, Viladecans. *Monografies*, 4, pàg. 69-188. Barcelona: Diputació de Barcelona.

**Santanach 1998:** SANTANACH SOLER, J.: "Ceràmica comuna d'època moderna". A: *Ceràmica Medieval i Post medieval (Circuits productius i seqüències culturals)*. *Monografies d'Arqueologia Medieval i Post medieval*, 4, pàg. 225-272. Barcelona: Universitat de Barcelona.

23. Girvè, Martí S.F. (1935): Els càntirs de Vilafranca. Vilafranca del Penedès: Imprenta Cluret.

24. Clopas i Batlle, I. (1991): *Ceràmica catalana decorada i terrissa popular*. Barcelona: Fundació d'Història i Art "Roger de Belfort", p.77.

25. Informació facilitada pel Sr. Pere Soler Viñals, a qui agraïm la seva col·laboració.

26. Jaume Cessat, pvre., rector de Valls des de l'any 1786 al 1809.

27. Davensol (1984): "L'antic hospital de St. Roc, de Valls". Valls: *Cultura*, núm. 435 Valls, novembre 1984, p. 34-35.

28. Catàleg de l'exposició: *Ceràmica Catalana (segles XV al XVIII)*. Sala d'art Artur Ramon. Barcelona, 1998, pàg. 17.